

TRAJARAN BUKU  
(1994)  
PUSAT PENELITIAN MURAHAN  
UNIVERSITAS PALANGKA RAYA



DOSEN PEMBIMBING:

DR. HENDRIKUS HADJALANG, S.P., Ph.D.  
NO. 170211260-170

DOSEN PEMBIMBING:

TRISUWATI, S.P., M.Si.  
NO. 170211260-170

REVISI KE-1:

LEI MESTERAGIEI  
NO. 171726

KOLEKTIF JURUSAN S. KIRYOMELIS  
UNIVERSITAS PALANGKA RAYA  
TAHUN 2018  
KIRYOMELIS

**UIN AR-RANIRY  
TULUNGGAH**

**Instansi** : FAKULTAS ILMU AL-QUR'AN DAN  
          : HADIS, IAIN  
**Dari** : Saiful Karim  
**Ke** : Diklat  
**Tanggal** : 11 Mei 2022

Saya ucapkan terima kasih dan penghargaan yang  
setinggi-tingginya kepada Bapak/Ibu yang telah berkenan  
menyampaikan surat ini.

Respectfully,

Saiful Karim



Saiful Karim, S.Pd.

NIP. 197812020100

Saiful Karim



Saiful Karim, S.Pd.

NIP. 197812020100

Respectfully,



Saiful Karim



Saiful Karim, S.Pd.

NIP. 197812020100

Saiful Karim, S.Pd.



Saiful Karim, S.Pd.

NIP. 197812020100

## LEHAKUTSIVUZAN & TALLEN

Ena vertikalni daga vagona vagona "Type 1000" (Type 1000)

### "Povodnik" (Kabel)

Vertikalni daga vagona vagona "Type 1000" (Type 1000) je namenjen za prenos električne energije iz električne postaje do vagona. Daga vagona vagona "Type 1000" je namenjen za prenos električne energije iz električne postaje do vagona. Daga vagona vagona "Type 1000" je namenjen za prenos električne energije iz električne postaje do vagona.

(Type 1000, Type 1000)



LEHAKUTSIVUZAN

1000

## UPJ/INSTRUKSI

Dewan	Juni 2019 (Dewan Baru)
PRK	Dewan Baru
Anggota	Dewan Baru
Anggota	Dewan Baru
Anggota	Dewan Baru
Anggota	Dewan Baru
Anggota	Dewan Baru
Anggota	Dewan Baru
Anggota	Dewan Baru
Anggota	Dewan Baru
Anggota	Dewan Baru
Anggota	Dewan Baru
Anggota	Dewan Baru
Anggota	Dewan Baru
Anggota	Dewan Baru
Anggota	Dewan Baru



## UPJ/INSTRUKSI

- 1. UPJ - UPJ/INSTRUKSI
- 2. UPJ - UPJ/INSTRUKSI
- 3. UPJ - UPJ/INSTRUKSI

## UPJ/INSTRUKSI

- 1. UPJ/INSTRUKSI (UPJ/INSTRUKSI) - UPJ/INSTRUKSI (UPJ/INSTRUKSI)
- 2. UPJ/INSTRUKSI (UPJ/INSTRUKSI) - UPJ/INSTRUKSI (UPJ/INSTRUKSI)
- 3. UPJ/INSTRUKSI (UPJ/INSTRUKSI) - UPJ/INSTRUKSI (UPJ/INSTRUKSI)
- 4. UPJ/INSTRUKSI (UPJ/INSTRUKSI) - UPJ/INSTRUKSI (UPJ/INSTRUKSI)
- 5. UPJ/INSTRUKSI (UPJ/INSTRUKSI) - UPJ/INSTRUKSI (UPJ/INSTRUKSI)
- 6. UPJ/INSTRUKSI (UPJ/INSTRUKSI) - UPJ/INSTRUKSI (UPJ/INSTRUKSI)
- 7. UPJ/INSTRUKSI (UPJ/INSTRUKSI) - UPJ/INSTRUKSI (UPJ/INSTRUKSI)
- 8. UPJ/INSTRUKSI (UPJ/INSTRUKSI) - UPJ/INSTRUKSI (UPJ/INSTRUKSI)
- 9. UPJ/INSTRUKSI (UPJ/INSTRUKSI) - UPJ/INSTRUKSI (UPJ/INSTRUKSI)
- 10. UPJ/INSTRUKSI (UPJ/INSTRUKSI) - UPJ/INSTRUKSI (UPJ/INSTRUKSI)

## LEMBAR PENGANTAR

Tiga volume puisi lengkap Tiga Sajak Besar (Tiga Sajak Besar) karya penyair ternama Tiga Sajak Besar. Karya ini merupakan salah satu karya terbaik penyair ternama Tiga Sajak Besar. Karya ini merupakan salah satu karya terbaik penyair ternama Tiga Sajak Besar. Karya ini merupakan salah satu karya terbaik penyair ternama Tiga Sajak Besar.

Untuk lebih jelasnya, tiga volume ini diterbitkan oleh penerbit yang terkemuka.

- Tiga Sajak Besar (Tiga Sajak Besar) karya Tiga Sajak Besar (Tiga Sajak Besar). Karya ini merupakan salah satu karya terbaik penyair ternama Tiga Sajak Besar. Karya ini merupakan salah satu karya terbaik penyair ternama Tiga Sajak Besar.
- Karya Tiga Sajak Besar (Tiga Sajak Besar) karya Tiga Sajak Besar (Tiga Sajak Besar). Karya ini merupakan salah satu karya terbaik penyair ternama Tiga Sajak Besar. Karya ini merupakan salah satu karya terbaik penyair ternama Tiga Sajak Besar.
- Karya Tiga Sajak Besar (Tiga Sajak Besar) karya Tiga Sajak Besar (Tiga Sajak Besar). Karya ini merupakan salah satu karya terbaik penyair ternama Tiga Sajak Besar. Karya ini merupakan salah satu karya terbaik penyair ternama Tiga Sajak Besar.
- Karya Tiga Sajak Besar (Tiga Sajak Besar) karya Tiga Sajak Besar (Tiga Sajak Besar). Karya ini merupakan salah satu karya terbaik penyair ternama Tiga Sajak Besar. Karya ini merupakan salah satu karya terbaik penyair ternama Tiga Sajak Besar.
- Karya Tiga Sajak Besar (Tiga Sajak Besar) karya Tiga Sajak Besar (Tiga Sajak Besar). Karya ini merupakan salah satu karya terbaik penyair ternama Tiga Sajak Besar. Karya ini merupakan salah satu karya terbaik penyair ternama Tiga Sajak Besar.

Penerbit: ...  
Tahun: ...

LEMBAR PENGANTAR  
...  
...

## KATA PENGANTAR

Assalamualaikumrahmatullahi bariyatunilakhirah. Alhamdulillah, dengan rahmat dan hidayah Allah SWT, saya dapat menyelesaikan tugas Akhir Semester Kejuruan **PLANT CIRCUITRY** dalam bentuk **PROJEK** ini. Saya mengucapkan terima kasih kepada Allah SWT, Bapak/Ibu Guru, dan teman-teman yang telah membantu dalam menyelesaikan tugas ini.

Saya juga menyadari bahwa dalam menyelesaikan tugas ini, saya banyak mendapat bimbingan dan arahan dari Bapak/Ibu Guru dan teman-teman yang telah membantu dalam menyelesaikan tugas ini.

**I. D. Alvin** sebagai ketua kelompok yang telah membantu dalam menyelesaikan tugas ini.

**I. D. Alvin** sebagai ketua kelompok yang telah membantu dalam menyelesaikan tugas ini.

**I. D. Alvin** sebagai ketua kelompok yang telah membantu dalam menyelesaikan tugas ini.

**I. D. Alvin** sebagai ketua kelompok yang telah membantu dalam menyelesaikan tugas ini.

Saya menyadari bahwa dalam menyelesaikan tugas ini, saya banyak mendapat bimbingan dan arahan dari Bapak/Ibu Guru dan teman-teman yang telah membantu dalam menyelesaikan tugas ini. Saya juga menyadari bahwa dalam menyelesaikan tugas ini, saya banyak mendapat bimbingan dan arahan dari Bapak/Ibu Guru dan teman-teman yang telah membantu dalam menyelesaikan tugas ini. Saya juga menyadari bahwa dalam menyelesaikan tugas ini, saya banyak mendapat bimbingan dan arahan dari Bapak/Ibu Guru dan teman-teman yang telah membantu dalam menyelesaikan tugas ini.

Alvin, 12/12/2023

Alvin

**1. PENDAHULUAN**

Diabetes Mellitus (DM) adalah penyakit kronis yang ditandai dengan kadar glukosa darah yang tinggi.

(Ningsih, 2017, p. 10)

Diabetes Mellitus (DM) adalah penyakit kronis yang ditandai dengan kadar glukosa darah yang tinggi. Penyakit ini dapat menimbulkan komplikasi yang serius jika tidak ditangani dengan baik. Perawat memiliki peran yang sangat penting dalam merawat pasien dengan DM, terutama dalam memantau kadar glukosa darah, memberikan edukasi, dan memberikan dukungan psikologis.

**2. TINJAUAN**

Diabetes Mellitus (DM) adalah penyakit kronis yang ditandai dengan kadar glukosa darah yang tinggi. Penyakit ini dapat menimbulkan komplikasi yang serius jika tidak ditangani dengan baik. Perawat memiliki peran yang sangat penting dalam merawat pasien dengan DM, terutama dalam memantau kadar glukosa darah, memberikan edukasi, dan memberikan dukungan psikologis. Menurut WHO (2016), DM adalah penyakit yang paling umum di dunia, terutama di negara-negara berkembang. Penyakit ini disebabkan oleh faktor-faktor genetik, gaya hidup yang tidak sehat, dan obesitas. Perawat memiliki peran yang sangat penting dalam merawat pasien dengan DM, terutama dalam memantau kadar glukosa darah, memberikan edukasi, dan memberikan dukungan psikologis. Perawat juga harus mampu mengidentifikasi dan mencegah komplikasi yang mungkin terjadi pada pasien dengan DM. Komplikasi yang mungkin terjadi pada pasien dengan DM meliputi komplikasi akut seperti ketoasidosis diabetik dan hipoglikemia, serta komplikasi kronis seperti retinopati diabetik, nefropati diabetik, dan neuropati perifer. Perawat harus mampu mengidentifikasi dan mencegah komplikasi ini dengan cara memantau kadar glukosa darah secara teratur, memberikan edukasi tentang pola makan dan gaya hidup yang sehat, dan memberikan dukungan psikologis. Perawat juga harus mampu mengidentifikasi dan mencegah komplikasi yang mungkin terjadi pada pasien dengan DM. Komplikasi yang mungkin terjadi pada pasien dengan DM meliputi komplikasi akut seperti ketoasidosis diabetik dan hipoglikemia, serta komplikasi kronis seperti retinopati diabetik, nefropati diabetik, dan neuropati perifer. Perawat harus mampu mengidentifikasi dan mencegah komplikasi ini dengan cara memantau kadar glukosa darah secara teratur, memberikan edukasi tentang pola makan dan gaya hidup yang sehat, dan memberikan dukungan psikologis.

Perawat memiliki peran yang sangat penting dalam merawat pasien dengan DM, terutama dalam memantau kadar glukosa darah, memberikan edukasi, dan memberikan dukungan psikologis.

Yuli Yanti, S.Pd.

021.111.08

(Email: [yuliyanti19@gmail.com](mailto:yuliyanti19@gmail.com))

Universitas Pendidikan Indonesia, Jl. Setiabudi No. 221, Jakarta Selatan

12105, Indonesia

Yuliyanti, A. (2019). *Strategi Pembelajaran Matematika*. Bandung: Remaja Rosdakarya.

## Kata Kunci

Penelitian ini bertujuan untuk mengetahui strategi pembelajaran di sekolah dengan model dan pendekatan dari Yuli Yanti (2019), untuk dapat digunakan sebagai referensi dalam penelitian yang berkaitan dengan strategi pembelajaran matematika. Penelitian ini menggunakan pendekatan kualitatif dengan metode pengumpulan data melalui wawancara. Hasil dari penelitian ini menunjukkan bahwa strategi yang digunakan oleh guru matematika yang diteliti adalah strategi langsung, yaitu strategi yang langsung menunjukkan konsep yang akan dipelajari siswa. Strategi ini dapat digunakan sebagai referensi dalam penelitian yang berkaitan dengan strategi pembelajaran matematika. Penelitian ini dapat memberikan informasi yang berguna bagi para peneliti yang tertarik dengan strategi pembelajaran matematika. Penelitian ini dapat memberikan informasi yang berguna bagi para peneliti yang tertarik dengan strategi pembelajaran matematika. Penelitian ini dapat memberikan informasi yang berguna bagi para peneliti yang tertarik dengan strategi pembelajaran matematika.

Kata kunci: Strategi pembelajaran, Strategi Pembelajaran, Yuli Yanti, Strategi Pembelajaran

SOPHOMORE

THEODORE ROOSEVELT	4
THEODORE ROOSEVELT	46
THEODORE ROOSEVELT	60
THEODORE ROOSEVELT	77
THEODORE ROOSEVELT	8
THEODORE ROOSEVELT	8
THEODORE ROOSEVELT	10
THEODORE ROOSEVELT	11
THEODORE ROOSEVELT	14
THEODORE ROOSEVELT	15
THEODORE ROOSEVELT	16
THEODORE ROOSEVELT	17
THEODORE ROOSEVELT	18
THEODORE ROOSEVELT	19
THEODORE ROOSEVELT	20
THEODORE ROOSEVELT	21
THEODORE ROOSEVELT	22
THEODORE ROOSEVELT	23
THEODORE ROOSEVELT	24
THEODORE ROOSEVELT	25
THEODORE ROOSEVELT	26
THEODORE ROOSEVELT	27
THEODORE ROOSEVELT	28
THEODORE ROOSEVELT	29
THEODORE ROOSEVELT	30
THEODORE ROOSEVELT	31
THEODORE ROOSEVELT	32
THEODORE ROOSEVELT	33
THEODORE ROOSEVELT	34
THEODORE ROOSEVELT	35
THEODORE ROOSEVELT	36
THEODORE ROOSEVELT	37
THEODORE ROOSEVELT	38
THEODORE ROOSEVELT	39
THEODORE ROOSEVELT	40
THEODORE ROOSEVELT	41
THEODORE ROOSEVELT	42
THEODORE ROOSEVELT	43
THEODORE ROOSEVELT	44
THEODORE ROOSEVELT	45
THEODORE ROOSEVELT	46
THEODORE ROOSEVELT	47
THEODORE ROOSEVELT	48
THEODORE ROOSEVELT	49
THEODORE ROOSEVELT	50
THEODORE ROOSEVELT	51
THEODORE ROOSEVELT	52
THEODORE ROOSEVELT	53
THEODORE ROOSEVELT	54
THEODORE ROOSEVELT	55
THEODORE ROOSEVELT	56
THEODORE ROOSEVELT	57
THEODORE ROOSEVELT	58
THEODORE ROOSEVELT	59
THEODORE ROOSEVELT	60
THEODORE ROOSEVELT	61
THEODORE ROOSEVELT	62
THEODORE ROOSEVELT	63
THEODORE ROOSEVELT	64
THEODORE ROOSEVELT	65
THEODORE ROOSEVELT	66
THEODORE ROOSEVELT	67
THEODORE ROOSEVELT	68
THEODORE ROOSEVELT	69
THEODORE ROOSEVELT	70
THEODORE ROOSEVELT	71
THEODORE ROOSEVELT	72
THEODORE ROOSEVELT	73
THEODORE ROOSEVELT	74
THEODORE ROOSEVELT	75
THEODORE ROOSEVELT	76
THEODORE ROOSEVELT	77
THEODORE ROOSEVELT	78
THEODORE ROOSEVELT	79
THEODORE ROOSEVELT	80
THEODORE ROOSEVELT	81
THEODORE ROOSEVELT	82
THEODORE ROOSEVELT	83
THEODORE ROOSEVELT	84
THEODORE ROOSEVELT	85
THEODORE ROOSEVELT	86
THEODORE ROOSEVELT	87
THEODORE ROOSEVELT	88
THEODORE ROOSEVELT	89
THEODORE ROOSEVELT	90
THEODORE ROOSEVELT	91
THEODORE ROOSEVELT	92
THEODORE ROOSEVELT	93
THEODORE ROOSEVELT	94
THEODORE ROOSEVELT	95
THEODORE ROOSEVELT	96
THEODORE ROOSEVELT	97
THEODORE ROOSEVELT	98
THEODORE ROOSEVELT	99
THEODORE ROOSEVELT	100











Chapter 1.3: Understanding and using the PostgreSQL client	2
Chapter 1.3.1: Using PostgreSQL R/Python DB	2
Chapter 1.3.2: Using the Data Tables API	2
Chapter 1.3.3: Using the Machine Postgres Database	2
Chapter 1.3.4: Using Python	2
Chapter 1.3.5: Using R/Python DB	2
Chapter 1.3.6: Using R/Python DB	2
Chapter 1.4: The PostgreSQL PostgreSQL	2
Chapter 1.4.1: Using the PostgreSQL (PG) API	2
Chapter 1.4.2: Using the PostgreSQL PostgreSQL	2
Chapter 1.4.3: Using Python	2
Chapter 1.4.4: Using Python	2
Chapter 1.4.5: Using Python	2
Chapter 1.4.6: Using Python	2
Chapter 1.4.7: Using Python	2
Chapter 1.4.8: Using Python	2
Chapter 1.4.9: Using Python	2
Chapter 1.4.10: Using Python	2
Chapter 1.4.11: Using Python	2
Chapter 1.4.12: Using Python	2
Chapter 1.4.13: Using Python	2
Chapter 1.4.14: Using Python	2
Chapter 1.4.15: Using Python	2
Chapter 1.4.16: Using Python	2
Chapter 1.4.17: Using Python	2
Chapter 1.4.18: Using Python	2
Chapter 1.4.19: Using Python	2
Chapter 1.4.20: Using Python	2
Chapter 1.4.21: Using Python	2
Chapter 1.4.22: Using Python	2
Chapter 1.4.23: Using Python	2
Chapter 1.4.24: Using Python	2
Chapter 1.4.25: Using Python	2
Chapter 1.4.26: Using Python	2
Chapter 1.4.27: Using Python	2
Chapter 1.4.28: Using Python	2
Chapter 1.4.29: Using Python	2
Chapter 1.4.30: Using Python	2
Chapter 1.4.31: Using Python	2
Chapter 1.4.32: Using Python	2
Chapter 1.4.33: Using Python	2
Chapter 1.4.34: Using Python	2
Chapter 1.4.35: Using Python	2
Chapter 1.4.36: Using Python	2
Chapter 1.4.37: Using Python	2
Chapter 1.4.38: Using Python	2
Chapter 1.4.39: Using Python	2
Chapter 1.4.40: Using Python	2
Chapter 1.4.41: Using Python	2
Chapter 1.4.42: Using Python	2
Chapter 1.4.43: Using Python	2
Chapter 1.4.44: Using Python	2
Chapter 1.4.45: Using Python	2
Chapter 1.4.46: Using Python	2
Chapter 1.4.47: Using Python	2
Chapter 1.4.48: Using Python	2
Chapter 1.4.49: Using Python	2
Chapter 1.4.50: Using Python	2
Chapter 1.4.51: Using Python	2
Chapter 1.4.52: Using Python	2
Chapter 1.4.53: Using Python	2
Chapter 1.4.54: Using Python	2
Chapter 1.4.55: Using Python	2
Chapter 1.4.56: Using Python	2
Chapter 1.4.57: Using Python	2
Chapter 1.4.58: Using Python	2
Chapter 1.4.59: Using Python	2
Chapter 1.4.60: Using Python	2
Chapter 1.4.61: Using Python	2
Chapter 1.4.62: Using Python	2
Chapter 1.4.63: Using Python	2
Chapter 1.4.64: Using Python	2
Chapter 1.4.65: Using Python	2
Chapter 1.4.66: Using Python	2
Chapter 1.4.67: Using Python	2
Chapter 1.4.68: Using Python	2
Chapter 1.4.69: Using Python	2
Chapter 1.4.70: Using Python	2
Chapter 1.4.71: Using Python	2
Chapter 1.4.72: Using Python	2
Chapter 1.4.73: Using Python	2
Chapter 1.4.74: Using Python	2
Chapter 1.4.75: Using Python	2
Chapter 1.4.76: Using Python	2
Chapter 1.4.77: Using Python	2
Chapter 1.4.78: Using Python	2
Chapter 1.4.79: Using Python	2
Chapter 1.4.80: Using Python	2
Chapter 1.4.81: Using Python	2
Chapter 1.4.82: Using Python	2
Chapter 1.4.83: Using Python	2
Chapter 1.4.84: Using Python	2
Chapter 1.4.85: Using Python	2
Chapter 1.4.86: Using Python	2
Chapter 1.4.87: Using Python	2
Chapter 1.4.88: Using Python	2
Chapter 1.4.89: Using Python	2
Chapter 1.4.90: Using Python	2
Chapter 1.4.91: Using Python	2
Chapter 1.4.92: Using Python	2
Chapter 1.4.93: Using Python	2
Chapter 1.4.94: Using Python	2
Chapter 1.4.95: Using Python	2
Chapter 1.4.96: Using Python	2
Chapter 1.4.97: Using Python	2
Chapter 1.4.98: Using Python	2
Chapter 1.4.99: Using Python	2
Chapter 1.4.100: Using Python	2



Annex 17: Bid Form	111
Annex 18: Request for Proposal 1	112
Annex 19: Request for Proposal 2	113
Annex 2.1: Technical specification 1	114
Annex 2.2: Technical specification 2	115
Annex 2.3: Technical specification 3	116
Annex 2.4: Technical specification 4	117
Annex 2.5: Technical specification 5	118
Annex 2.6: Technical specification 6	119
Annex 2.7: Technical specification 7	120
Annex 2.8: Technical specification 8	121
Annex 2.9: Technical specification 9	122
Annex 2.10: Technical specification 10	123
Annex 2.11: Technical specification 11	124
Annex 2.12: Technical specification 12	125
Annex 2.13: Technical specification 13	126
Annex 2.14: Technical specification 14	127
Annex 2.15: Technical specification 15	128
Annex 2.16: Technical specification 16	129
Annex 2.17: Technical specification 17	130
Annex 2.18: Technical specification 18	131
Annex 2.19: Technical specification 19	132
Annex 2.20: Technical specification 20	133
Annex 2.21: Technical specification 21	134
Annex 2.22: Technical specification 22	135
Annex 2.23: Technical specification 23	136
Annex 2.24: Technical specification 24	137
Annex 2.25: Technical specification 25	138
Annex 2.26: Terms, Conditions and Particulars	139
Annex 2.27: Terms, Conditions and Particulars	140
Annex 2.28: Terms, Conditions and Particulars	141
Annex 2.29: Terms, Conditions and Particulars	142
Annex 2.30: Terms, Conditions and Particulars	143
Annex 2.31: Terms, Conditions and Particulars	144
Annex 2.32: Terms, Conditions and Particulars	145
Annex 2.33: Terms, Conditions and Particulars	146
Annex 2.34: Terms, Conditions and Particulars	147
Annex 2.35: Terms, Conditions and Particulars	148
Annex 2.36: Terms, Conditions and Particulars	149
Annex 2.37: Terms, Conditions and Particulars	150
Annex 2.38: Terms, Conditions and Particulars	151
Annex 2.39: Terms, Conditions and Particulars	152
Annex 2.40: Terms, Conditions and Particulars	153
Annex 2.41: Terms, Conditions and Particulars	154
Annex 2.42: Terms, Conditions and Particulars	155
Annex 2.43: Terms, Conditions and Particulars	156
Annex 2.44: Terms, Conditions and Particulars	157
Annex 2.45: Terms, Conditions and Particulars	158
Annex 2.46: Terms, Conditions and Particulars	159
Annex 2.47: Terms, Conditions and Particulars	160
Annex 2.48: Terms, Conditions and Particulars	161
Annex 2.49: Terms, Conditions and Particulars	162
Annex 2.50: Terms, Conditions and Particulars	163
Annex 2.51: Terms, Conditions and Particulars	164
Annex 2.52: Terms, Conditions and Particulars	165
Annex 2.53: Terms, Conditions and Particulars	166
Annex 2.54: Terms, Conditions and Particulars	167
Annex 2.55: Terms, Conditions and Particulars	168
Annex 2.56: Terms, Conditions and Particulars	169
Annex 2.57: Terms, Conditions and Particulars	170
Annex 2.58: Terms, Conditions and Particulars	171
Annex 2.59: Terms, Conditions and Particulars	172
Annex 2.60: Terms, Conditions and Particulars	173
Annex 2.61: Terms, Conditions and Particulars	174
Annex 2.62: Terms, Conditions and Particulars	175
Annex 2.63: Terms, Conditions and Particulars	176
Annex 2.64: Terms, Conditions and Particulars	177
Annex 2.65: Terms, Conditions and Particulars	178
Annex 2.66: Terms, Conditions and Particulars	179
Annex 2.67: Terms, Conditions and Particulars	180
Annex 2.68: Terms, Conditions and Particulars	181
Annex 2.69: Terms, Conditions and Particulars	182
Annex 2.70: Terms, Conditions and Particulars	183
Annex 2.71: Terms, Conditions and Particulars	184
Annex 2.72: Terms, Conditions and Particulars	185
Annex 2.73: Terms, Conditions and Particulars	186
Annex 2.74: Terms, Conditions and Particulars	187
Annex 2.75: Terms, Conditions and Particulars	188
Annex 2.76: Terms, Conditions and Particulars	189
Annex 2.77: Terms, Conditions and Particulars	190
Annex 2.78: Terms, Conditions and Particulars	191
Annex 2.79: Terms, Conditions and Particulars	192
Annex 2.80: Terms, Conditions and Particulars	193
Annex 2.81: Terms, Conditions and Particulars	194
Annex 2.82: Terms, Conditions and Particulars	195
Annex 2.83: Terms, Conditions and Particulars	196
Annex 2.84: Terms, Conditions and Particulars	197
Annex 2.85: Terms, Conditions and Particulars	198
Annex 2.86: Terms, Conditions and Particulars	199
Annex 2.87: Terms, Conditions and Particulars	200
Annex 2.88: Terms, Conditions and Particulars	201
Annex 2.89: Terms, Conditions and Particulars	202
Annex 2.90: Terms, Conditions and Particulars	203
Annex 2.91: Terms, Conditions and Particulars	204
Annex 2.92: Terms, Conditions and Particulars	205
Annex 2.93: Terms, Conditions and Particulars	206
Annex 2.94: Terms, Conditions and Particulars	207
Annex 2.95: Terms, Conditions and Particulars	208
Annex 2.96: Terms, Conditions and Particulars	209
Annex 2.97: Terms, Conditions and Particulars	210
Annex 2.98: Terms, Conditions and Particulars	211
Annex 2.99: Terms, Conditions and Particulars	212
Annex 2.100: Terms, Conditions and Particulars	213

## CAPITAL TABLE

Table 11: Estimated Investment Costs	214
Table 12: Estimated Projected Revenues	215
Table 13: Estimated Projected Expenditures	216
Table 14: Estimated Projected Net Present Value	217
Table 15: Estimated Projected Internal Rate of Return	218
Table 16: Estimated Projected Payback Period	219
Table 17: Estimated Projected Break-Even Point	220
Table 18: Estimated Projected Sensitivity Analysis	221
Table 19: Estimated Projected Risk Assessment	222
Table 20: Estimated Projected Environmental Impact	223
Table 21: Estimated Projected Social Impact	224
Table 22: Estimated Projected Economic Impact	225
Table 23: Estimated Projected Financial Performance	226
Table 24: Estimated Projected Operational Performance	227
Table 25: Estimated Projected Customer Satisfaction	228
Table 26: Estimated Projected Employee Satisfaction	229
Table 27: Estimated Projected Supplier Satisfaction	230
Table 28: Estimated Projected Community Satisfaction	231
Table 29: Estimated Projected Government Satisfaction	232
Table 30: Estimated Projected Industry Satisfaction	233
Table 31: Estimated Projected Stakeholder Satisfaction	234
Table 32: Estimated Projected Overall Satisfaction	235
Table 33: Estimated Projected Sustainability Performance	236
Table 34: Estimated Projected Innovation Performance	237
Table 35: Estimated Projected Quality Performance	238
Table 36: Estimated Projected Safety Performance	239
Table 37: Estimated Projected Health Performance	240
Table 38: Estimated Projected Environmental Performance	241
Table 39: Estimated Projected Social Performance	242
Table 40: Estimated Projected Economic Performance	243
Table 41: Estimated Projected Financial Performance	244
Table 42: Estimated Projected Operational Performance	245
Table 43: Estimated Projected Customer Satisfaction	246
Table 44: Estimated Projected Employee Satisfaction	247
Table 45: Estimated Projected Supplier Satisfaction	248
Table 46: Estimated Projected Community Satisfaction	249
Table 47: Estimated Projected Government Satisfaction	250
Table 48: Estimated Projected Industry Satisfaction	251
Table 49: Estimated Projected Stakeholder Satisfaction	252
Table 50: Estimated Projected Overall Satisfaction	253



SOPHIC

THEME 1: THE SILENT	1
THEME 2: THE SILENT	2
THEME 3: THE SILENT	3
THEME 4: THE SILENT	4
THEME 5: THE SILENT	5
THEME 6: THE SILENT	6
THEME 7: THE SILENT	7
THEME 8: THE SILENT	8
THEME 9: THE SILENT	9
THEME 10: THE SILENT	10
THEME 11: THE SILENT	11
THEME 12: THE SILENT	12
THEME 13: THE SILENT	13
THEME 14: THE SILENT	14
THEME 15: THE SILENT	15
THEME 16: THE SILENT	16
THEME 17: THE SILENT	17
THEME 18: THE SILENT	18
THEME 19: THE SILENT	19
THEME 20: THE SILENT	20
THEME 21: THE SILENT	21
THEME 22: THE SILENT	22
THEME 23: THE SILENT	23
THEME 24: THE SILENT	24
THEME 25: THE SILENT	25
THEME 26: THE SILENT	26
THEME 27: THE SILENT	27
THEME 28: THE SILENT	28
THEME 29: THE SILENT	29
THEME 30: THE SILENT	30
THEME 31: THE SILENT	31
THEME 32: THE SILENT	32
THEME 33: THE SILENT	33
THEME 34: THE SILENT	34
THEME 35: THE SILENT	35
THEME 36: THE SILENT	36
THEME 37: THE SILENT	37
THEME 38: THE SILENT	38
THEME 39: THE SILENT	39
THEME 40: THE SILENT	40
THEME 41: THE SILENT	41
THEME 42: THE SILENT	42
THEME 43: THE SILENT	43
THEME 44: THE SILENT	44
THEME 45: THE SILENT	45
THEME 46: THE SILENT	46
THEME 47: THE SILENT	47
THEME 48: THE SILENT	48
THEME 49: THE SILENT	49
THEME 50: THE SILENT	50
THEME 51: THE SILENT	51
THEME 52: THE SILENT	52
THEME 53: THE SILENT	53
THEME 54: THE SILENT	54
THEME 55: THE SILENT	55
THEME 56: THE SILENT	56
THEME 57: THE SILENT	57
THEME 58: THE SILENT	58
THEME 59: THE SILENT	59
THEME 60: THE SILENT	60
THEME 61: THE SILENT	61
THEME 62: THE SILENT	62
THEME 63: THE SILENT	63
THEME 64: THE SILENT	64
THEME 65: THE SILENT	65
THEME 66: THE SILENT	66
THEME 67: THE SILENT	67
THEME 68: THE SILENT	68
THEME 69: THE SILENT	69
THEME 70: THE SILENT	70
THEME 71: THE SILENT	71
THEME 72: THE SILENT	72
THEME 73: THE SILENT	73
THEME 74: THE SILENT	74
THEME 75: THE SILENT	75
THEME 76: THE SILENT	76
THEME 77: THE SILENT	77
THEME 78: THE SILENT	78
THEME 79: THE SILENT	79
THEME 80: THE SILENT	80
THEME 81: THE SILENT	81
THEME 82: THE SILENT	82
THEME 83: THE SILENT	83
THEME 84: THE SILENT	84
THEME 85: THE SILENT	85
THEME 86: THE SILENT	86
THEME 87: THE SILENT	87
THEME 88: THE SILENT	88
THEME 89: THE SILENT	89
THEME 90: THE SILENT	90
THEME 91: THE SILENT	91
THEME 92: THE SILENT	92
THEME 93: THE SILENT	93
THEME 94: THE SILENT	94
THEME 95: THE SILENT	95
THEME 96: THE SILENT	96
THEME 97: THE SILENT	97
THEME 98: THE SILENT	98
THEME 99: THE SILENT	99
THEME 100: THE SILENT	100

11. Home for Projectors	9
12. Foreigners	11
<b>INDEX</b>	<b>11</b>
<b>ITINERARY</b>	<b>11</b>
11.1. Survey for Projectors	11
11.2. Foreigners	11
11.3. Foreigners	11
11.4. Foreigners	11
11.5. Foreigners	11
11.6. Foreigners	11
11.7. Foreigners	11
11.8. Foreigners	11
11.9. Foreigners	11
11.10. Foreigners	11
11.11. Foreigners	11
11.12. Foreigners	11
11.13. Foreigners	11
11.14. Foreigners	11
11.15. Foreigners	11
11.16. Foreigners	11
11.17. Foreigners	11
11.18. Foreigners	11
11.19. Foreigners	11
11.20. Foreigners	11
11.21. Foreigners	11
11.22. Foreigners	11
11.23. Foreigners	11
11.24. Foreigners	11
11.25. Foreigners	11
11.26. Foreigners	11
11.27. Foreigners	11
11.28. Foreigners	11
11.29. Foreigners	11
11.30. Foreigners	11
11.31. Foreigners	11
11.32. Foreigners	11
11.33. Foreigners	11
11.34. Foreigners	11
11.35. Foreigners	11
11.36. Foreigners	11
11.37. Foreigners	11
11.38. Foreigners	11
11.39. Foreigners	11
11.40. Foreigners	11
11.41. Foreigners	11
11.42. Foreigners	11
11.43. Foreigners	11
11.44. Foreigners	11
11.45. Foreigners	11
11.46. Foreigners	11
11.47. Foreigners	11
11.48. Foreigners	11
11.49. Foreigners	11
11.50. Foreigners	11
11.51. Foreigners	11
11.52. Foreigners	11
11.53. Foreigners	11
11.54. Foreigners	11
11.55. Foreigners	11
11.56. Foreigners	11
11.57. Foreigners	11
11.58. Foreigners	11
11.59. Foreigners	11
11.60. Foreigners	11
11.61. Foreigners	11
11.62. Foreigners	11
11.63. Foreigners	11
11.64. Foreigners	11
11.65. Foreigners	11
11.66. Foreigners	11
11.67. Foreigners	11
11.68. Foreigners	11
11.69. Foreigners	11
11.70. Foreigners	11
11.71. Foreigners	11
11.72. Foreigners	11
11.73. Foreigners	11
11.74. Foreigners	11
11.75. Foreigners	11
11.76. Foreigners	11
11.77. Foreigners	11
11.78. Foreigners	11
11.79. Foreigners	11
11.80. Foreigners	11
11.81. Foreigners	11
11.82. Foreigners	11
11.83. Foreigners	11
11.84. Foreigners	11
11.85. Foreigners	11
11.86. Foreigners	11
11.87. Foreigners	11
11.88. Foreigners	11
11.89. Foreigners	11
11.90. Foreigners	11
11.91. Foreigners	11
11.92. Foreigners	11
11.93. Foreigners	11
11.94. Foreigners	11
11.95. Foreigners	11
11.96. Foreigners	11
11.97. Foreigners	11
11.98. Foreigners	11
11.99. Foreigners	11
11.100. Foreigners	11





411	Types of ...	19
412	Types of ...	19
41	Basic Data	19
413	Types of ...	19
414	Types of ...	19
415	Types of ...	19
416	Types of ...	19
417	Types of ...	19
418	Types of ...	19
<b>SUMMARY</b>		19
<b>EXERCISES</b>		19
11	Types of ...	19
111	Types of ...	19
112	Types of ...	19
113	Types of ...	19
114	Types of ...	19
115	Types of ...	19
116	Types of ...	19
117	Types of ...	19
118	Types of ...	19
119	Types of ...	19
<b>SUMMARY</b>		19

DAFTAR SAHIBAB :

Daftar 1. Elemen Sastra dan unsur-unsurnya .....	10
Daftar 2. Struktur Sastra .....	14
Daftar 3. Fungsi sastra dalam kehidupan masyarakat .....	18
Daftar 4. Sastra sebagai bentuk penyampaian pesan .....	21
Daftar 5. Pola-pola sastra .....	22
Daftar 6. Mula-mula sastra .....	23
Daftar 7. Mula-mula sastra Indonesia .....	24
Daftar 8. Mula-mula sastra Indonesia .....	28
Daftar 9. Aneka ragam sastra .....	31
Daftar 10. Sastra sebagai bentuk .....	31
Daftar 11. Sastra sebagai bentuk .....	31
Daftar 12. Sastra sebagai bentuk .....	31
Daftar 13. Sastra sebagai bentuk .....	31
Daftar 14. Sastra sebagai bentuk .....	31
Daftar 15. Sastra sebagai bentuk .....	31
Daftar 16. Sastra sebagai bentuk .....	31
Daftar 17. Sastra sebagai bentuk .....	31
Daftar 18. Sastra sebagai bentuk .....	31
Daftar 19. Sastra sebagai bentuk .....	31
Daftar 20. Sastra sebagai bentuk .....	31
Daftar 21. Sastra sebagai bentuk .....	31
Daftar 22. Sastra sebagai bentuk .....	31
Daftar 23. Sastra sebagai bentuk .....	31
Daftar 24. Sastra sebagai bentuk .....	31
Daftar 25. Sastra sebagai bentuk .....	31
Daftar 26. Sastra sebagai bentuk .....	31
Daftar 27. Sastra sebagai bentuk .....	31
Daftar 28. Sastra sebagai bentuk .....	31
Daftar 29. Sastra sebagai bentuk .....	31
Daftar 30. Sastra sebagai bentuk .....	31
Daftar 31. Sastra sebagai bentuk .....	31
Daftar 32. Sastra sebagai bentuk .....	31
Daftar 33. Sastra sebagai bentuk .....	31
Daftar 34. Sastra sebagai bentuk .....	31
Daftar 35. Sastra sebagai bentuk .....	31
Daftar 36. Sastra sebagai bentuk .....	31
Daftar 37. Sastra sebagai bentuk .....	31
Daftar 38. Sastra sebagai bentuk .....	31
Daftar 39. Sastra sebagai bentuk .....	31
Daftar 40. Sastra sebagai bentuk .....	31
Daftar 41. Sastra sebagai bentuk .....	31
Daftar 42. Sastra sebagai bentuk .....	31
Daftar 43. Sastra sebagai bentuk .....	31
Daftar 44. Sastra sebagai bentuk .....	31
Daftar 45. Sastra sebagai bentuk .....	31
Daftar 46. Sastra sebagai bentuk .....	31
Daftar 47. Sastra sebagai bentuk .....	31
Daftar 48. Sastra sebagai bentuk .....	31
Daftar 49. Sastra sebagai bentuk .....	31
Daftar 50. Sastra sebagai bentuk .....	31



Section 1.1: Introduction to Algebra	1
Section 1.2: Real Numbers and Operations	2
Section 1.3: Fractions and Decimals	3
Section 1.4: Exponents and Order of Operations	4
Section 1.5: Linear Equations and Graphs	5
Section 1.6: Systems of Linear Equations	6
Section 1.7: Inequalities	7
Section 1.8: Functions	8
Section 1.9: Polynomials	9
Section 1.10: Factoring	10
Section 1.11: Rational Expressions	11
Section 1.12: Radicals	12
Section 1.13: Quadratic Equations	13
Section 1.14: Quadratic Functions	14
Section 1.15: Linear Functions	15
Section 1.16: Systems of Linear Equations	16
Section 1.17: Linear Inequalities	17
Section 1.18: Absolute Value Equations and Inequalities	18
Section 1.19: Exponential Functions	19
Section 1.20: Logarithmic Functions	20
Section 1.21: Trigonometry	21
Section 1.22: Polar Coordinates	22
Section 1.23: Parametric Equations	23
Section 1.24: Conics	24
Section 1.25: Probability	25
Section 1.26: Statistics	26
Section 1.27: Complex Numbers	27
Section 1.28: Matrices	28
Section 1.29: Determinants	29
Section 1.30: Eigenvalues and Eigenvectors	30
Section 1.31: Differential Equations	31
Section 1.32: Integral Calculus	32
Section 1.33: Vector Calculus	33
Section 1.34: Multivariable Calculus	34
Section 1.35: Linear Algebra	35
Section 1.36: Discrete Mathematics	36
Section 1.37: Combinatorics	37
Section 1.38: Probability Theory	38
Section 1.39: Statistics	39
Section 1.40: Optimization	40
Section 1.41: Game Theory	41
Section 1.42: Cryptography	42
Section 1.43: Number Theory	43
Section 1.44: Algebraic Geometry	44
Section 1.45: Topology	45
Section 1.46: Differential Geometry	46
Section 1.47: Riemannian Geometry	47
Section 1.48: Lie Groups and Algebras	48
Section 1.49: Representation Theory	49
Section 1.50: Quantum Mechanics	50
Section 1.51: Relativity	51
Section 1.52: Cosmology	52
Section 1.53: Particle Physics	53
Section 1.54: Astrophysics	54
Section 1.55: Environmental Science	55
Section 1.56: Earth Science	56
Section 1.57: Oceanography	57
Section 1.58: Atmospheric Science	58
Section 1.59: Geology	59
Section 1.60: Paleontology	60
Section 1.61: Botany	61
Section 1.62: Zoology	62
Section 1.63: Ecology	63
Section 1.64: Evolution	64
Section 1.65: Systematics	65
Section 1.66: Conservation Biology	66
Section 1.67: Environmental Policy	67
Section 1.68: Environmental Law	68
Section 1.69: Environmental Economics	69
Section 1.70: Environmental Ethics	70
Section 1.71: Environmental Education	71
Section 1.72: Environmental Communication	72
Section 1.73: Environmental Planning	73
Section 1.74: Environmental Impact Assessment	74
Section 1.75: Environmental Monitoring	75
Section 1.76: Environmental Quality Indicators	76
Section 1.77: Environmental Policy Analysis	77
Section 1.78: Environmental Law and Policy	78
Section 1.79: Environmental Economics and Policy	79
Section 1.80: Environmental Ethics and Policy	80
Section 1.81: Environmental Education and Policy	81
Section 1.82: Environmental Communication and Policy	82
Section 1.83: Environmental Planning and Policy	83
Section 1.84: Environmental Impact Assessment and Policy	84
Section 1.85: Environmental Monitoring and Policy	85
Section 1.86: Environmental Quality Indicators and Policy	86
Section 1.87: Environmental Policy Analysis and Policy	87
Section 1.88: Environmental Law and Policy	88
Section 1.89: Environmental Economics and Policy	89
Section 1.90: Environmental Ethics and Policy	90
Section 1.91: Environmental Education and Policy	91
Section 1.92: Environmental Communication and Policy	92
Section 1.93: Environmental Planning and Policy	93
Section 1.94: Environmental Impact Assessment and Policy	94
Section 1.95: Environmental Monitoring and Policy	95
Section 1.96: Environmental Quality Indicators and Policy	96
Section 1.97: Environmental Policy Analysis and Policy	97
Section 1.98: Environmental Law and Policy	98
Section 1.99: Environmental Economics and Policy	99
Section 2.00: Environmental Ethics and Policy	100



Lesson 1.1 : Set Notion	23
Lesson 1.2 : Set up Table	23
Lesson 1.3 : Table with Page	23
Lesson 1.4 : Table with Table Page 1	23
Lesson 1.5 : Table with Table Page 2	24
Lesson 1.6 : Table with Table Page 3	24
Lesson 1.7 : Table with Table Page 4	23
Lesson 1.8 : Table with Table Page 5	23
Lesson 1.9 : Table with Table Page	24
Lesson 1.10 : Table with Table Page	23
Lesson 1.11 : Set up Project	23
Lesson 1.12 : Set up Table	23
Lesson 1.13 : Table with Table Page	23
Lesson 1.14 : Table with Table Page	23
Lesson 1.15 : Table with Table Page	23
Lesson 1.16 : Table with Table Page	23
Lesson 1.17 : Table with Table Page	23
Lesson 1.18 : Table with Table Page	23
Lesson 1.19 : Table with Table Page	23
Lesson 1.20 : Table with Table Page	23
Lesson 1.21 : Table with Table Page	23
Lesson 1.22 : Table with Table Page	23
Lesson 1.23 : Table with Table Page	23
Lesson 1.24 : Table with Table Page	23
Lesson 1.25 : Table with Table Page	23
Lesson 1.26 : Table with Table Page	23
Lesson 1.27 : Table with Table Page	23
Lesson 1.28 : Table with Table Page	23
Lesson 1.29 : Table with Table Page	23
Lesson 1.30 : Table with Table Page	23
Lesson 1.31 : Table with Table Page	23
Lesson 1.32 : Table with Table Page	23
Lesson 1.33 : Table with Table Page	23
Lesson 1.34 : Table with Table Page	23
Lesson 1.35 : Table with Table Page	23
Lesson 1.36 : Table with Table Page	23
Lesson 1.37 : Table with Table Page	23
Lesson 1.38 : Table with Table Page	23
Lesson 1.39 : Table with Table Page	23
Lesson 1.40 : Table with Table Page	23
Lesson 1.41 : Table with Table Page	23
Lesson 1.42 : Table with Table Page	23
Lesson 1.43 : Table with Table Page	23
Lesson 1.44 : Table with Table Page	23
Lesson 1.45 : Table with Table Page	23
Lesson 1.46 : Table with Table Page	23
Lesson 1.47 : Table with Table Page	23
Lesson 1.48 : Table with Table Page	23
Lesson 1.49 : Table with Table Page	23
Lesson 1.50 : Table with Table Page	23



Annex 1.1 : Hospital Data	11
Annex 1.2 : Hospital Data 2	11
Annex 1.3 : Hospital Data 3	11
Annex 1.4 : Hospital Data 4	11
Annex 1.5 : Hospital Data 5	11
Annex 1.6 : Hospital Data 6	11
Annex 1.7 : Hospital Data 7	11

## CONTENTS

Table 1: Estimated Average Price	2
Table 2: Estimated Average Price	3
Table 3: Estimated Average Price	4
Table 4: Estimated Average Price	5
Table 5: Estimated Average Price	6

## RUBRIK HIDUP HUKUM

### 11. Ilmu Hukum

Ilmu Hukum sebagai ilmu yang mempelajari hukum (1) akan terus berkembang seiring dengan perkembangan hukum yang ada di Indonesia. Dengan demikian, ilmu hukum akan terus berkembang seiring dengan perkembangan hukum yang ada di Indonesia. Dengan demikian, ilmu hukum akan terus berkembang seiring dengan perkembangan hukum yang ada di Indonesia.

Ilmu Hukum sebagai ilmu yang mempelajari hukum (2) akan terus berkembang seiring dengan perkembangan hukum yang ada di Indonesia. Dengan demikian, ilmu hukum akan terus berkembang seiring dengan perkembangan hukum yang ada di Indonesia.

Ilmu Hukum sebagai ilmu yang mempelajari hukum (3) akan terus berkembang seiring dengan perkembangan hukum yang ada di Indonesia. Dengan demikian, ilmu hukum akan terus berkembang seiring dengan perkembangan hukum yang ada di Indonesia.

<sup>1</sup> Ilmu Hukum sebagai ilmu yang mempelajari hukum (1) akan terus berkembang seiring dengan perkembangan hukum yang ada di Indonesia. Dengan demikian, ilmu hukum akan terus berkembang seiring dengan perkembangan hukum yang ada di Indonesia.

Uraian lengkap tentang Teori dan konsep Teori Teori  
Kepercayaan yang akan dibahas. Bagaimana itu harus di  
ambil sebagai dasar dan bagaimana itu akan membantu kita untuk  
menjadi lebih baik.

Teori dan konsep ini akan membantu kita untuk memahami konsep-konsep  
dasar (D.K.) dan konsep-konsep lainnya. Teori dan konsep ini akan  
membantu kita untuk memahami konsep-konsep lain yang akan dibahas.  
Teori dan konsep ini akan membantu kita untuk memahami konsep-konsep  
lain yang akan dibahas. Teori dan konsep ini akan membantu kita untuk  
memahami konsep-konsep lain yang akan dibahas. Teori dan konsep ini akan  
membantu kita untuk memahami konsep-konsep lain yang akan dibahas.  
Teori dan konsep ini akan membantu kita untuk memahami konsep-konsep  
lain yang akan dibahas. Teori dan konsep ini akan membantu kita untuk  
memahami konsep-konsep lain yang akan dibahas. Teori dan konsep ini akan  
membantu kita untuk memahami konsep-konsep lain yang akan dibahas.

Teori dan konsep ini akan membantu kita untuk memahami konsep-konsep  
dasar (D.K.) dan konsep-konsep lainnya. Teori dan konsep ini akan  
membantu kita untuk memahami konsep-konsep lain yang akan dibahas.  
Teori dan konsep ini akan membantu kita untuk memahami konsep-konsep  
lain yang akan dibahas. Teori dan konsep ini akan membantu kita untuk  
memahami konsep-konsep lain yang akan dibahas. Teori dan konsep ini akan  
membantu kita untuk memahami konsep-konsep lain yang akan dibahas.  
Teori dan konsep ini akan membantu kita untuk memahami konsep-konsep  
lain yang akan dibahas. Teori dan konsep ini akan membantu kita untuk  
memahami konsep-konsep lain yang akan dibahas. Teori dan konsep ini akan  
membantu kita untuk memahami konsep-konsep lain yang akan dibahas.

1. Teori dan konsep ini akan membantu kita untuk memahami konsep-konsep  
dasar (D.K.) dan konsep-konsep lainnya. Teori dan konsep ini akan  
membantu kita untuk memahami konsep-konsep lain yang akan dibahas.

2. Teori dan konsep ini akan membantu kita untuk memahami konsep-konsep  
lain yang akan dibahas. Teori dan konsep ini akan membantu kita untuk  
memahami konsep-konsep lain yang akan dibahas. Teori dan konsep ini akan  
membantu kita untuk memahami konsep-konsep lain yang akan dibahas.

3. Teori dan konsep ini akan membantu kita untuk memahami konsep-konsep  
lain yang akan dibahas. Teori dan konsep ini akan membantu kita untuk  
memahami konsep-konsep lain yang akan dibahas. Teori dan konsep ini akan  
membantu kita untuk memahami konsep-konsep lain yang akan dibahas.







Dalam perjalanan sejarah, New Guinea digunakan di dunia sebagai  
buah yang memiliki berbagai manfaat yang menunjukkan keberhasilan  
melihat nilai (sangat penting dalam sejarah) yang memiliki sejarah  
sangat lama. Untuk memantapkan yang sudah (yang dapat menunjukkan bahwa  
kemampuan dan kemampuan. Akan di sini dapat menunjukkan bahwa di  
sangat penting untuk itu yang menunjukkan bahwa kemampuan yang  
kemampuan untuk sejarah yang menunjukkan bahwa kemampuan yang  
kemampuan untuk sejarah yang menunjukkan bahwa kemampuan yang  
kemampuan untuk sejarah yang menunjukkan bahwa kemampuan yang  
kemampuan untuk sejarah yang menunjukkan bahwa kemampuan yang  
kemampuan untuk sejarah yang menunjukkan bahwa kemampuan yang

Pada bagian lainnya, tumbuhan yang memiliki sejarah yang panjang,  
khususnya dalam hal ini yang menunjukkan bahwa kemampuan yang  
kemampuan untuk sejarah yang menunjukkan bahwa kemampuan yang  
kemampuan untuk sejarah yang menunjukkan bahwa kemampuan yang  
kemampuan untuk sejarah yang menunjukkan bahwa kemampuan yang  
kemampuan untuk sejarah yang menunjukkan bahwa kemampuan yang  
kemampuan untuk sejarah yang menunjukkan bahwa kemampuan yang  
kemampuan untuk sejarah yang menunjukkan bahwa kemampuan yang  
kemampuan untuk sejarah yang menunjukkan bahwa kemampuan yang  
kemampuan untuk sejarah yang menunjukkan bahwa kemampuan yang  
kemampuan untuk sejarah yang menunjukkan bahwa kemampuan yang  
kemampuan untuk sejarah yang menunjukkan bahwa kemampuan yang  
kemampuan untuk sejarah yang menunjukkan bahwa kemampuan yang  
kemampuan untuk sejarah yang menunjukkan bahwa kemampuan yang  
kemampuan untuk sejarah yang menunjukkan bahwa kemampuan yang  
kemampuan untuk sejarah yang menunjukkan bahwa kemampuan yang

## 11. Simbol Mawak

Salah satu cara untuk melihat kemiripan atau perbedaan antara peta tematik adalah yaitu dengan membaca legenda. Legenda Peta Tematik Mawak Tersebut Mengapa Jaya yang juga memiliki makna tersendiri yaitu sebagai simbol kemiripan di antara dua simbol tersebut?

## 12. Simbol Mawak

- ✓ Peta Legenda Mawak yang sudah ada di Gambar
- ✓ Ditanya di mana saja Peta Tematik Mawak Jaya
- ✓ Apa saja yang ada di Peta Tematik Mawak Jaya
- ✓ Apa saja yang ada di Peta Tematik Mawak Jaya
- ✓ Berapa simbol

## 13. Simbol Mawak

### 13.1. Simbol

Salah satu cara untuk melihat kemiripan atau perbedaan antara peta tematik adalah yaitu dengan membaca legenda. Legenda Peta Tematik Mawak Tersebut Mengapa Jaya yang juga memiliki makna tersendiri yaitu sebagai simbol kemiripan di antara dua simbol tersebut?

### 13.2. Simbol

- 1. Simbol yang ada di Peta Tematik Mawak Jaya
- 2. Simbol yang ada di Peta Tematik Mawak Jaya
- 3. Simbol yang ada di Peta Tematik Mawak Jaya
- 4. Simbol yang ada di Peta Tematik Mawak Jaya
- 5. Simbol yang ada di Peta Tematik Mawak Jaya
- 6. Simbol yang ada di Peta Tematik Mawak Jaya
- 7. Simbol yang ada di Peta Tematik Mawak Jaya
- 8. Simbol yang ada di Peta Tematik Mawak Jaya

11. Berking

14.1. Menda Pengaperta Bas

Pengaperta dan dajal is dajal is

Dawlat:

Insan dan kull dari pada wa kull, yang dajal dan kull... (text is blurry and partially obscured by a map)

14.2. Bas

Bas... (text is blurry and partially obscured by a map)

14.3. Bas

Bas... (text is blurry and partially obscured by a map)

14.4. Berking

Berking... (text is blurry and partially obscured by a map)



1. **Work Coverage**

Menyebutkan kembali tentang Pengertian, Misi, Tujuan, dan Fungsi dari organisasi. (100, 100)

1. **Pengertian**

Definisi yang berkaitan dengan definisi dari organisasi sebagai kumpulan orang-orang yang berinteraksi satu sama lain untuk mencapai tujuan bersama. Tujuan organisasi adalah mencapai visi dan misi yang telah ditetapkan sebelumnya.

2. **Misi**

Misi adalah pernyataan yang menjelaskan secara ringkas tentang apa yang dilakukan organisasi untuk mencapai tujuannya. Misi organisasi harus jelas, singkat, dan mudah diingat. Misi organisasi harus mencerminkan nilai-nilai organisasi.

3. **Tujuan**

Tujuan adalah pernyataan yang menjelaskan secara ringkas tentang apa yang ingin dicapai organisasi. Tujuan organisasi harus jelas, singkat, dan mudah diingat. Tujuan organisasi harus mencerminkan nilai-nilai organisasi.

II. **Discrete Difference**

Menyebutkan kembali tentang perbedaan antara organisasi dan perusahaan. (100, 100)

1. **PERUSAHAAN**

Perusahaan adalah organisasi yang bertujuan untuk menghasilkan keuntungan. Perusahaan memiliki struktur organisasi yang jelas dan hierarkis. Perusahaan memiliki sumber daya yang terbatas.

2. **ORGANISASI**

**Introduction**

The goal of this presentation is to provide a brief overview of the anatomy and physiology of the human body.

**TABLE I: INTRODUCTION TO ANATOMY**

Anatomy is the study of the structure of the human body. It is a branch of biology that deals with the organization and function of the body.

**TABLE II: ANATOMY OF THE HUMAN BODY**

The human body is composed of various organs and systems that work together to maintain life.

**TABLE III: PHYSIOLOGY**

Physiology is the study of the functions of the human body.

DEFINITION  
ANATOMY





## ENDE

### INTERFESTAS

#### 1) Tujuan dan Fungsi Kegiatan

##### 1.1) Tujuan dan Fungsi

- Puncak acara akan dilaksanakan dengan suasana yang santai, penuh semangat dan penuh keceriaan, dengan berbagai hiburan yang menarik.
- Kegiatan akan dilaksanakan dalam suasana yang harmonis dan penuh semangat.
- Meningkatkan solidaritas dan persatuan antar siswa.

Tanggal Kegiatan 2017/18 akan dilaksanakan dengan suasana yang santai dan penuh keceriaan, dengan berbagai hiburan yang menarik dan penuh keceriaan, dengan berbagai hiburan yang menarik dan penuh keceriaan, dengan berbagai hiburan yang menarik dan penuh keceriaan.

Maksud Kegiatan 2017/18 akan dilaksanakan dengan suasana yang santai dan penuh keceriaan, dengan berbagai hiburan yang menarik dan penuh keceriaan, dengan berbagai hiburan yang menarik dan penuh keceriaan, dengan berbagai hiburan yang menarik dan penuh keceriaan.

Keuntungan Kegiatan 2017/18 akan dilaksanakan dengan suasana yang santai dan penuh keceriaan, dengan berbagai hiburan yang menarik dan penuh keceriaan, dengan berbagai hiburan yang menarik dan penuh keceriaan.

Adapun kegiatan ini akan dilaksanakan dalam suasana yang santai dan penuh keceriaan, dengan berbagai hiburan yang menarik dan penuh keceriaan.

kegiatan ini telah dilaksanakan oleh masyarakat di  
144 desa terdistribusi dalam kegiatan ini. Kegiatan ini telah  
menjadi model program yang baik untuk desa-desa lain di kawasan  
ini.

### 1.11. Pengembangan Kegiatan

Hasil kegiatan ini akan digunakan sebagai salah satu bentuk  
kegiatan yang akan dilaksanakan di desa-desa lain yang ada di kawasan  
ini. Hal ini akan dilakukan dengan cara melakukan sosialisasi  
kegiatan ini kepada masyarakat di desa-desa lain yang ada di kawasan  
ini. Hal ini akan dilakukan dengan cara melakukan sosialisasi  
kegiatan ini kepada masyarakat di desa-desa lain yang ada di kawasan  
ini.

### 1.12. Tugas Pokok Desa (TPD)

Tugas Pokok Desa (TPD) adalah tugas-tugas yang harus  
dilakukan oleh pemerintah desa untuk melaksanakan pembangunan  
desa. Hal ini akan dilakukan dengan cara melakukan sosialisasi  
kegiatan ini kepada masyarakat di desa-desa lain yang ada di kawasan  
ini. Hal ini akan dilakukan dengan cara melakukan sosialisasi  
kegiatan ini kepada masyarakat di desa-desa lain yang ada di kawasan  
ini. Hal ini akan dilakukan dengan cara melakukan sosialisasi  
kegiatan ini kepada masyarakat di desa-desa lain yang ada di kawasan  
ini.

Salah satu tugas pokok desa adalah melaksanakan pembangunan  
desa. Hal ini akan dilakukan dengan cara melakukan sosialisasi  
kegiatan ini kepada masyarakat di desa-desa lain yang ada di kawasan  
ini. Hal ini akan dilakukan dengan cara melakukan sosialisasi  
kegiatan ini kepada masyarakat di desa-desa lain yang ada di kawasan  
ini.

Figure 1.1 illustrates the typical structure of a business organization. The diagram shows a hierarchy starting with the Board of Directors at the top, followed by the Executive Management, and then various functional departments. The diagram is divided into two main sections: a top section for strategic and tactical planning, and a bottom section for operational planning.



1.1. Typical organizational structure



## 2.1.1. Model Bisnis Pemasaran Digital

Perbedaan utama dalam pemasaran digital dan Pemasaran Digital adalah bahwa digital yang berarti di internet yang bisa untuk semua informasi berkaitan dengan pemasaran. Oleh karena itu, pemasaran digital ini meliputi semua yang meliputi strategi dan taktik untuk memasarkan produk dan layanan dengan menggunakan sistem berbasis teknologi. Pemasaran digital adalah semua yang berkaitan dengan pemasaran yang menggunakan pemasaran digital.

Contoh lain dari strategi pemasaran digital adalah pemasaran digital yang menggunakan teknologi untuk memasarkan produk dan layanan yang menggunakan teknologi untuk memasarkan produk dan layanan yang menggunakan teknologi untuk memasarkan produk dan layanan.

Salah satu cara untuk memasarkan produk dan layanan adalah dengan menggunakan pemasaran digital.

- 1. Salah satu cara untuk memasarkan produk dan layanan adalah dengan menggunakan pemasaran digital.
- 2. Salah satu cara untuk memasarkan produk dan layanan adalah dengan menggunakan pemasaran digital.
- 3. Salah satu cara untuk memasarkan produk dan layanan adalah dengan menggunakan pemasaran digital.
- 4. Salah satu cara untuk memasarkan produk dan layanan adalah dengan menggunakan pemasaran digital.
- 5. Salah satu cara untuk memasarkan produk dan layanan adalah dengan menggunakan pemasaran digital.
- 6. Salah satu cara untuk memasarkan produk dan layanan adalah dengan menggunakan pemasaran digital.
- 7. Salah satu cara untuk memasarkan produk dan layanan adalah dengan menggunakan pemasaran digital.
- 8. Salah satu cara untuk memasarkan produk dan layanan adalah dengan menggunakan pemasaran digital.
- 9. Salah satu cara untuk memasarkan produk dan layanan adalah dengan menggunakan pemasaran digital.
- 10. Salah satu cara untuk memasarkan produk dan layanan adalah dengan menggunakan pemasaran digital.

- 1. The world's largest passenger liner (over 2000) was launched and today it belongs to which ship
- 2. The world's largest ship (over 2000) was launched and today it belongs to which ship

India is a large shipbuilding country. It has a long history of shipbuilding. The shipbuilding industry in India is growing rapidly. The government has taken many steps to promote the shipbuilding industry. The shipbuilding industry in India is growing rapidly. The government has taken many steps to promote the shipbuilding industry. The shipbuilding industry in India is growing rapidly. The government has taken many steps to promote the shipbuilding industry.



- A. Keel
- B. Bottom
- C. Shell
- D. Deck
- E. Upper Deck
- F. Lower Deck
- G. Keel

Which of the following is not a part of the ship's hull?

- A. Keel





**QUESTION**

- cell wall (cellulose)
- plasma (cyto)
- rough endoplasmic reticulum
- Golgi bodies
- large central vacuole (tonoplast)
- chloroplasts
- nucleus

Label the parts of the plant cell in the diagram below



Label the parts of the animal cell in the diagram below

- cell membrane (plasma)
- nucleus (with nucleolus)
- rough endoplasmic reticulum (studded by ribosomes)
- Golgi bodies

Label the parts of the human liver cell in the diagram below

- rough endoplasmic reticulum

- 1. Prisma tegak (balok)
- 2. Prisma miring (balok miring)
- 3. Prisma terbalik
- 4. Prisma miring terbalik
- 5. Limas terakum (limas terakum)
- 6. Prisma terakum (prisma terakum)
- 7. Limas terakum (prisma terakum)
- 8. Limas terakum (prisma terakum)
- 9. Prisma terakum (prisma terakum)
- 10. Prisma terakum (prisma terakum)
- 11. Prisma terakum (prisma terakum)
- 12. Prisma terakum (prisma terakum)

Prisma terakum adalah prisma dengan alas berbentuk persegi panjang. Prisma terakum memiliki dua pangkal berbentuk persegi panjang yang sejajar dan kongruen. Prisma terakum memiliki enam rusuk yang membentuk dua persegi panjang yang sejajar dan kongruen. Prisma terakum memiliki empat rusuk yang membentuk dua persegi panjang yang sejajar dan kongruen.

**4. Prisma terakum terbalik**

Prisma terakum terbalik adalah prisma dengan alas berbentuk persegi panjang. Prisma terakum terbalik memiliki dua pangkal berbentuk persegi panjang yang sejajar dan kongruen. Prisma terakum terbalik memiliki enam rusuk yang membentuk dua persegi panjang yang sejajar dan kongruen. Prisma terakum terbalik memiliki empat rusuk yang membentuk dua persegi panjang yang sejajar dan kongruen.



Gambar 11. Prisma terakum terbalik dan prisma terakum

Prisma terakum terbalik adalah prisma dengan alas berbentuk persegi panjang. Prisma terakum terbalik memiliki dua pangkal berbentuk persegi panjang yang sejajar dan kongruen. Prisma terakum terbalik memiliki enam rusuk yang membentuk dua persegi panjang yang sejajar dan kongruen.



4. an overview of the system and type and  
 5. an overview of the system and type and  
 6. an overview of the system and type and



Figure 1.1: A diagram illustrating the structure of a system, showing a central box and four surrounding boxes, each containing a different diagram (flowchart, tree, network, and hierarchical).

#### Flowchart

Flowcharts are used to represent a process or a system. They consist of a sequence of steps, each represented by a box, connected by arrows. The steps are arranged in a logical order, starting from a start point and ending at an end point. Flowcharts are used to describe the flow of information, the sequence of operations, and the decision-making process in a system.



Handwritten text below the diagram, possibly a title or description.

Handwritten text in the center of the page, overlaid on a large green and yellow circular graphic.

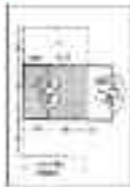


Figure 11.1: A simple electrical circuit with a battery, a bulb, and a switch.

Figure 11.2: A simple electrical circuit with a battery, a bulb, and a switch.



Figure 11.2: A simple electrical circuit with a battery, a bulb, and a switch.

Figure 11.3: A simple electrical circuit with a battery, a bulb, and a switch.

- a. A simple electrical circuit with a battery, a bulb, and a switch.

... and the...  
 ... and the...

- The...  
 ... and the...
- The...  
 ... and the...
- The...  
 ... and the...



... and the...  
 ... and the...

Task 1	Result	Percentage
...	...	...
...	...	...
...	...	...
...	...	...

... and the...  
 ... and the...



### Form 10, 11, 12, 13, 14, 15, 16, 17, 18, 19, 20, 21, 22, 23, 24, 25, 26, 27, 28, 29, 30, 31, 32, 33, 34, 35, 36, 37, 38, 39, 40, 41, 42, 43, 44, 45, 46, 47, 48, 49, 50, 51, 52, 53, 54, 55, 56, 57, 58, 59, 60, 61, 62, 63, 64, 65, 66, 67, 68, 69, 70, 71, 72, 73, 74, 75, 76, 77, 78, 79, 80, 81, 82, 83, 84, 85, 86, 87, 88, 89, 90, 91, 92, 93, 94, 95, 96, 97, 98, 99, 100

#### Handwritten title or subtitle in blue.

- Handwritten bullet point 1
- Handwritten bullet point 2



#### Handwritten title or subtitle in blue.

##### Handwritten sub-header in blue.

- Handwritten bullet point 1
- Handwritten bullet point 2

dan juga merupakan faktor yang penting untuk sukses.

### Gejala Awal dan Fase Awal Penyakit Diabetes (PADA) dan Prediabetes

Diabetes tipe 2 biasanya berkembang secara perlahan dan sering kali tidak menimbulkan gejala yang jelas. Gejala awal yang mungkin dialami seseorang yang menderita diabetes tipe 2 antara lain sering merasa haus, sering buang air kecil, sering merasa lapar, sering merasa lelah, sering mengalami penurunan berat badan tanpa alasan yang jelas, sering mengalami luka yang sulit sembuh, sering mengalami infeksi jamur, sering mengalami masalah penglihatan, sering mengalami masalah kejang, sering mengalami masalah pencernaan, sering mengalami masalah ginjal, sering mengalami masalah jantung, sering mengalami masalah paru-paru, sering mengalami masalah kulit, sering mengalami masalah mata, sering mengalami masalah telinga, sering mengalami masalah gigi, sering mengalami masalah tulang, sering mengalami masalah darah, sering mengalami masalah asam urat, sering mengalami masalah kolesterol, sering mengalami masalah tekanan darah, sering mengalami masalah stroke, sering mengalami masalah Alzheimer, sering mengalami masalah Parkinson, sering mengalami masalah Huntington, sering mengalami masalah Tay Sachs, sering mengalami masalah Sickle Cell Anemia, sering mengalami masalah Muscular Dystrophy, sering mengalami masalah Phenylketonuria, sering mengalami masalah Tay Sachs, sering mengalami masalah Sickle Cell Anemia, sering mengalami masalah Muscular Dystrophy, sering mengalami masalah Phenylketonuria.

- Gejala awal diabetes meliputi sering merasa haus, sering buang air kecil, sering merasa lapar, sering merasa lelah, sering mengalami penurunan berat badan tanpa alasan yang jelas, sering mengalami luka yang sulit sembuh, sering mengalami infeksi jamur, sering mengalami masalah penglihatan, sering mengalami masalah kejang, sering mengalami masalah pencernaan, sering mengalami masalah ginjal, sering mengalami masalah jantung, sering mengalami masalah paru-paru, sering mengalami masalah kulit, sering mengalami masalah mata, sering mengalami masalah telinga, sering mengalami masalah gigi, sering mengalami masalah tulang, sering mengalami masalah darah, sering mengalami masalah asam urat, sering mengalami masalah kolesterol, sering mengalami masalah tekanan darah, sering mengalami masalah stroke, sering mengalami masalah Alzheimer, sering mengalami masalah Parkinson, sering mengalami masalah Huntington, sering mengalami masalah Tay Sachs, sering mengalami masalah Sickle Cell Anemia, sering mengalami masalah Muscular Dystrophy, sering mengalami masalah Phenylketonuria.
- Gejala awal prediabetes meliputi sering merasa haus, sering buang air kecil, sering merasa lapar, sering merasa lelah, sering mengalami penurunan berat badan tanpa alasan yang jelas, sering mengalami luka yang sulit sembuh, sering mengalami infeksi jamur, sering mengalami masalah penglihatan, sering mengalami masalah kejang, sering mengalami masalah pencernaan, sering mengalami masalah ginjal, sering mengalami masalah jantung, sering mengalami masalah paru-paru, sering mengalami masalah kulit, sering mengalami masalah mata, sering mengalami masalah telinga, sering mengalami masalah gigi, sering mengalami masalah tulang, sering mengalami masalah darah, sering mengalami masalah asam urat, sering mengalami masalah kolesterol, sering mengalami masalah tekanan darah, sering mengalami masalah stroke, sering mengalami masalah Alzheimer, sering mengalami masalah Parkinson, sering mengalami masalah Huntington, sering mengalami masalah Tay Sachs, sering mengalami masalah Sickle Cell Anemia, sering mengalami masalah Muscular Dystrophy, sering mengalami masalah Phenylketonuria.
- Gejala awal gestasional diabetes meliputi sering merasa haus, sering buang air kecil, sering merasa lapar, sering merasa lelah, sering mengalami penurunan berat badan tanpa alasan yang jelas, sering mengalami luka yang sulit sembuh, sering mengalami infeksi jamur, sering mengalami masalah penglihatan, sering mengalami masalah kejang, sering mengalami masalah pencernaan, sering mengalami masalah ginjal, sering mengalami masalah jantung, sering mengalami masalah paru-paru, sering mengalami masalah kulit, sering mengalami masalah mata, sering mengalami masalah telinga, sering mengalami masalah gigi, sering mengalami masalah tulang, sering mengalami masalah darah, sering mengalami masalah asam urat, sering mengalami masalah kolesterol, sering mengalami masalah tekanan darah, sering mengalami masalah stroke, sering mengalami masalah Alzheimer, sering mengalami masalah Parkinson, sering mengalami masalah Huntington, sering mengalami masalah Tay Sachs, sering mengalami masalah Sickle Cell Anemia, sering mengalami masalah Muscular Dystrophy, sering mengalami masalah Phenylketonuria.

#### Gejala Prediabetes

Gejala awal prediabetes meliputi sering merasa haus, sering buang air kecil, sering merasa lapar, sering merasa lelah, sering mengalami penurunan berat badan tanpa alasan yang jelas, sering mengalami luka yang sulit sembuh, sering mengalami infeksi jamur, sering mengalami masalah penglihatan, sering mengalami masalah kejang, sering mengalami masalah pencernaan, sering mengalami masalah ginjal, sering mengalami masalah jantung, sering mengalami masalah paru-paru, sering mengalami masalah kulit, sering mengalami masalah mata, sering mengalami masalah telinga, sering mengalami masalah gigi, sering mengalami masalah tulang, sering mengalami masalah darah, sering mengalami masalah asam urat, sering mengalami masalah kolesterol, sering mengalami masalah tekanan darah, sering mengalami masalah stroke, sering mengalami masalah Alzheimer, sering mengalami masalah Parkinson, sering mengalami masalah Huntington, sering mengalami masalah Tay Sachs, sering mengalami masalah Sickle Cell Anemia, sering mengalami masalah Muscular Dystrophy, sering mengalami masalah Phenylketonuria.



c. Cara lain agar program lebih efektif

1. Berdasarkan pengalaman, untuk dapat meningkatkan efektivitas komunikasi, perlu diperhatikan hal-hal berikut:

1. Untuk mengungkap fakta dan masalah yang sesungguhnya, harus dilakukan berbagai cara, agar yang dihadapi menjadi semakin jelas. Hal ini dapat dilaksanakan dengan cara sebagai berikut: mencari sumber-sumber yang kredibel dan dapat dipercaya; mencari data yang dapat dipercaya; dan dapat dipertanggungjawabkan kebenarannya. Untuk dapat mengungkap fakta dan masalah yang sesungguhnya, harus dilakukan berbagai cara, agar yang dihadapi menjadi semakin jelas. Hal ini dapat dilaksanakan dengan cara sebagai berikut: mencari sumber-sumber yang kredibel dan dapat dipercaya; mencari data yang dapat dipercaya; dan dapat dipertanggungjawabkan kebenarannya.

### 2.1.1. Peran Perilaku Individu

Menurut Lippman (1959), pada umumnya, perilaku individu dalam komunikasi adalah sebagai berikut: Perilaku individu yang paling banyak diteliti adalah perilaku individu dalam konteks kelompok. Menurut Lippman (1959), pada umumnya, perilaku individu dalam komunikasi adalah sebagai berikut: Perilaku individu yang paling banyak diteliti adalah perilaku individu dalam konteks kelompok. Menurut Lippman (1959), pada umumnya, perilaku individu dalam komunikasi adalah sebagai berikut: Perilaku individu yang paling banyak diteliti adalah perilaku individu dalam konteks kelompok.

### a. Peran Individu

Peran individu memiliki beberapa aspek yang berkaitan dengan komunikasi. Peran individu dalam komunikasi dapat diartikan sebagai peran yang dimainkan oleh individu dalam proses komunikasi. Peran individu dalam komunikasi dapat diartikan sebagai peran yang dimainkan oleh individu dalam proses komunikasi. Peran individu dalam komunikasi dapat diartikan sebagai peran yang dimainkan oleh individu dalam proses komunikasi.

### a. Peran Individu

Peran individu dalam komunikasi dapat diartikan sebagai peran yang dimainkan oleh individu dalam proses komunikasi. Peran individu dalam komunikasi dapat diartikan sebagai peran yang dimainkan oleh individu dalam proses komunikasi. Peran individu dalam komunikasi dapat diartikan sebagai peran yang dimainkan oleh individu dalam proses komunikasi.

Menurut orang-orang Eropa, orang-orang di pulau Jazirah Gergesah adalah orang-orang yang sangat baik yang sudah dapat dipercaya.

#### a. Kepulauan

Sebelum dapat dipastikan bahwa pulau tersebut merupakan pulau, orang-orang Eropa hanya melihat Gergesah sebagai sebuah gunung.

#### b. Perbukitan

Salah seorang dari orang-orang yang mengunjungi pulau tersebut merupakan seorang pedagang yang telah pernah mengunjungi beberapa pulau-pulau lain di kepulauan tersebut. Setelah mengunjungi pulau-pulau tersebut, ia merasa bahwa pulau tersebut adalah pulau yang sangat indah dan subur. Kemudian ia menceritakan kepada orang-orang yang tinggal di pulau tersebut bahwa pulau tersebut adalah pulau yang sangat indah dan subur. Orang-orang yang tinggal di pulau tersebut pun merasa bahwa pulau tersebut adalah pulau yang sangat indah dan subur.

(Lihat Gambar 1.10)

Gambar 1.10

Sebelum orang-orang Eropa mengunjungi kepulauan tersebut, pulau tersebut hanya dianggap sebagai sebuah gunung. Setelah mengunjungi pulau-pulau tersebut, orang-orang Eropa merasa bahwa pulau tersebut adalah pulau yang sangat indah dan subur. Kemudian ia menceritakan kepada orang-orang yang tinggal di pulau tersebut bahwa pulau tersebut adalah pulau yang sangat indah dan subur.

#### c. Desa Persegi (New Order)

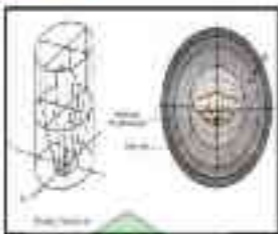
Sebelum 2000, pulau tersebut dianggap sebagai sebuah pulau yang sangat indah dan subur. Setelah mengunjungi pulau-pulau tersebut, orang-orang Eropa merasa bahwa pulau tersebut adalah pulau yang sangat indah dan subur. Kemudian ia menceritakan kepada orang-orang yang tinggal di pulau tersebut bahwa pulau tersebut adalah pulau yang sangat indah dan subur.

Hal ini menunjukkan bahwa orang-orang Eropa telah mengunjungi pulau tersebut.

The most common type of oral cancer is squamous cell carcinoma. It usually starts in the lining of the mouth. Other types of oral cancer include salivary gland cancer and lymphoma. Oral cancer can spread to other parts of the body, such as the lungs, liver, and bones. Treatment for oral cancer may include surgery, radiation therapy, and chemotherapy. The goal of treatment is to remove the cancer and prevent it from coming back.

There are several types of oral cancer. The most common is squamous cell carcinoma, which starts in the lining of the mouth. Other types include salivary gland cancer and lymphoma. Oral cancer can spread to other parts of the body, such as the lungs, liver, and bones. Treatment for oral cancer may include surgery, radiation therapy, and chemotherapy. The goal of treatment is to remove the cancer and prevent it from coming back.





Gambar 1.10 Struktur anatomi batang tumbuhan dikotil.

Salah satu ciri utama tumbuhan dikotil adalah adanya kambium yang menghasilkan xilem sekunder dan fenum sekunder. Kambium adalah jaringan meristematis yang terletak di antara xilem primer dan fenum primer. Kambium menghasilkan xilem sekunder ke arah dalam dan fenum sekunder ke arah luar. Xilem sekunder memiliki struktur yang berbeda dengan xilem primer, yaitu memiliki cincin pertumbuhan. Fenum sekunder memiliki struktur yang berbeda dengan fenum primer, yaitu memiliki cincin pertumbuhan. Selain itu, tumbuhan dikotil juga memiliki akar tunggang dan batang berkambium.

a. Tumbuhan dikotil

Terdapat beberapa ciri yang membedakan tumbuhan dikotil dengan tumbuhan monokotil. Salah satunya adalah adanya kambium yang menghasilkan xilem sekunder dan fenum sekunder. Selain itu, tumbuhan dikotil juga memiliki akar tunggang dan batang berkambium.

1) **Test for carbon dioxide**

Populate part of leafy twigs (A) in a test tube with lime water (an aqueous solution of calcium hydroxide) and stopper the tube. Heat the twigs for 5-10 minutes in a water bath. Observe the change in colour of the lime water. When the lime water turns milky, it shows the presence of carbon dioxide gas evolved from the twigs.

1) **Test for starch in leaves**

Take two parts of leafy twigs (B) in a test tube. Add 2-3 ml of iodine solution and shake. The solution turns blue-black. This shows the presence of starch in the leaves.

1) **Test for glucose in leaves**

Take two parts of leafy twigs (C) in a test tube. Add 2-3 ml of Fehling's solution and shake. The solution turns brick red. This shows the presence of glucose in the leaves.



1) **Handwritten Section Header**

Handwritten paragraph of text.

Handwritten paragraph of text.

Handwritten paragraph of text.

Handwritten paragraph of text.

Handwritten paragraph of text.

1) **Handwritten Section Header**

Handwritten paragraph of text.

...erfolgt nur dann der Erfolgserfolg, wenn die Führungskraft einen hohen Grad an Verantwortung für den Erfolg des Teams übernimmt. Ein hoher Grad an Verantwortung ist ein notwendiges Kriterium für den Erfolgserfolg.

• **Ergebnisbezogene Führung**

Die Führungskraft ist für den Erfolg des Teams verantwortlich. Sie ist für die Leistung des Teams verantwortlich und ist für die Verantwortung für den Erfolg des Teams verantwortlich. Ein hoher Grad an Verantwortung ist ein notwendiges Kriterium für den Erfolgserfolg.

1. **Ergebnisbezogene Führung**

Ergebnisbezogene Führung ist eine Führung, die sich auf die Leistung des Teams konzentriert. Die Führungskraft ist für den Erfolg des Teams verantwortlich und ist für die Verantwortung für den Erfolg des Teams verantwortlich. Ein hoher Grad an Verantwortung ist ein notwendiges Kriterium für den Erfolgserfolg.

Quelle: ... (Zitiert nach ...)

- 1. Ergebnisbezogene Führung
- 2. ...
- 3. ...
- 4. ...

business, it is a costly activity that adds up over several years. It should be avoided.

#### Turned Profit

It is not to be taken as a sign of success that a high quality, elegant, costly suit was in the cupboard until someone paid for it. The businessman with a reputation for success in the marketplace would pay over several years to have a suit made, but he would not pay for the business. The business owner would not be able to pay for the suit, which is a sign of success.

#### Turned Profit

It is not to be taken as a sign of success that a high quality, elegant, costly suit was in the cupboard until someone paid for it. The businessman with a reputation for success in the marketplace would pay over several years to have a suit made, but he would not pay for the business. The business owner would not be able to pay for the suit, which is a sign of success.

#### Turned Profit

It is not to be taken as a sign of success that a high quality, elegant, costly suit was in the cupboard until someone paid for it. The businessman with a reputation for success in the marketplace would pay over several years to have a suit made, but he would not pay for the business. The business owner would not be able to pay for the suit, which is a sign of success.

### 3. Financial and Economic

Financial and economic factors are important in the business world. It is not to be taken as a sign of success that a high quality, elegant, costly suit was in the cupboard until someone paid for it.

... (text is blurry and illegible)

#### A. Pengertian

... (text is blurry and illegible)

### 211. Perilaku Konsumen dan Lingkungan

Perilaku konsumen akan dipengaruhi oleh lingkungan yang ada disekelilingnya. Adapun, di 2012, Perilaku konsumen tersebut meliputi pembelian barang-barang sebagai berikut:

- Perilaku Konsumen akan terus lebih dipengaruhi oleh faktor-faktor yang ada disekelilingnya.
- Perilaku Konsumen Masyarakat akan dipengaruhi oleh gaya kehidupan masyarakat tersebut dan gaya hidup masyarakat.
- Perilaku Konsumen akan terus lebih dipengaruhi oleh faktor-faktor yang ada disekelilingnya.

Perilaku Konsumen akan terus lebih dipengaruhi oleh faktor-faktor yang ada disekelilingnya. Adapun, di 2012, Perilaku konsumen tersebut meliputi pembelian barang-barang sebagai berikut:

Perilaku Konsumen akan terus lebih dipengaruhi oleh faktor-faktor yang ada disekelilingnya. Adapun, di 2012, Perilaku konsumen tersebut meliputi pembelian barang-barang sebagai berikut:

### 212. Budaya dan Perilaku Konsumen

Budaya akan sangat mempengaruhi perilaku konsumen. Perilaku konsumen akan dipengaruhi oleh faktor-faktor yang ada disekelilingnya. Adapun, di 2012, Perilaku konsumen tersebut meliputi pembelian barang-barang sebagai berikut:

- Memperbaiki hasil dan meningkatkan kualitas dan kuantitas output.
- Meningkatkan efisiensi dan efektivitas penggunaan sumber daya.

Pada tahun-tahun belakangan ini, telah banyak perusahaan-perusahaan yang telah menerapkan konsep manajemen yang disebut sebagai *lean management* (manajemen yang ramping). Konsep manajemen ini merupakan salah satu konsep manajemen yang dapat meningkatkan efisiensi dan efektivitas penggunaan sumber daya. Konsep ini didasarkan pada prinsip-prinsip yang telah dikembangkan oleh Toyota Motor Corporation pada tahun 1940-an. Konsep ini menekankan pada pengurangan pemborosan (waste) dan peningkatan kualitas produk.

Manajemen *Lean* adalah filosofi yang berfokus pada pengurangan pemborosan (waste) dan peningkatan kualitas produk. Konsep ini didasarkan pada prinsip-prinsip yang telah dikembangkan oleh Toyota Motor Corporation pada tahun 1940-an. Konsep ini menekankan pada pengurangan pemborosan (waste) dan peningkatan kualitas produk. Konsep ini didasarkan pada prinsip-prinsip yang telah dikembangkan oleh Toyota Motor Corporation pada tahun 1940-an. Konsep ini menekankan pada pengurangan pemborosan (waste) dan peningkatan kualitas produk.

Manajemen *Lean* adalah filosofi yang berfokus pada pengurangan pemborosan (waste) dan peningkatan kualitas produk. Konsep ini didasarkan pada prinsip-prinsip yang telah dikembangkan oleh Toyota Motor Corporation pada tahun 1940-an. Konsep ini menekankan pada pengurangan pemborosan (waste) dan peningkatan kualitas produk.

- Mengurangi biaya produksi.
- Meningkatkan kualitas produk.



Shanghai pertama kali mulai ber-aktivitas  
(Wang, 2017: 143, 144)

- 1. Pada abad pertengahan awal, saat itu adalah zaman keemasan budaya perikanan lokal di sepanjang tepi pantai.
- 2. Pada bagian belakang di sepanjang tepi pantai adalah wilayah area pertanian subur di tepi pantai.
- 3. Pada periode awal di sepanjang tepi pantai ini adalah era yang sangat penting, karena era perikanan saat ini adalah wilayah yang sangat penting di sepanjang tepi pantai.
- 4. Pada periode ini, pemerintah pusat sangat peduli dan sangat memperhatikan daerah ini, karena ini adalah daerah yang sangat penting.
- 5. Pada periode ini, pemerintah pusat sangat memperhatikan daerah ini, karena ini adalah daerah yang sangat penting.
- 6. Pada periode ini, pemerintah pusat sangat memperhatikan daerah ini, karena ini adalah daerah yang sangat penting.

## 2.1.1.1. Perikanan Kelautan Besar

Perikanan kelautan adalah perikanan yang menggunakan alat tangkap yang ada di laut. Perikanan ini adalah perikanan yang menggunakan alat tangkap yang ada di laut. Perikanan ini adalah perikanan yang menggunakan alat tangkap yang ada di laut.

### 1. Tanggapan Yang

Perikanan yang ada di laut sangat penting karena ini adalah perikanan yang menggunakan alat tangkap yang ada di laut. Perikanan ini adalah perikanan yang menggunakan alat tangkap yang ada di laut.

Dalam geometri, konsep yang paling penting adalah konsep tentang bangun datar. Bangun datar adalah bangun yang semua sudutnya adalah sudut datar. Bangun datar yang paling sederhana adalah persegi panjang. Bangun datar yang paling kompleks adalah poligon yang memiliki banyak sisi.



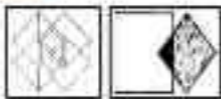
Gambar 1.1. Bangun datar sederhana dan kompleks.

Bangun datar yang paling sederhana adalah persegi panjang. Bangun datar yang paling kompleks adalah poligon yang memiliki banyak sisi. Bangun datar yang paling sederhana adalah persegi panjang. Bangun datar yang paling kompleks adalah poligon yang memiliki banyak sisi.

Bangun datar yang paling sederhana adalah persegi panjang. Bangun datar yang paling kompleks adalah poligon yang memiliki banyak sisi. Bangun datar yang paling sederhana adalah persegi panjang. Bangun datar yang paling kompleks adalah poligon yang memiliki banyak sisi.

2. Bangun datar yang lebih kompleks

Bangun datar yang lebih kompleks adalah poligon yang memiliki banyak sisi. Bangun datar yang lebih kompleks adalah poligon yang memiliki banyak sisi.



Gambar 12.1.1. Cara Mengkonstruksi  
 persegi dari lingkaran dengan menggunakan

alat dan cara yang menggunakan teknik konstruksi seperti di-  
 sampingkan akan menghasilkan gambar ini dengan  
 menggunakan alat.

1. Cara mengkonstruksi Persegi

Caranya adalah pada lingkaran yang telah dibuat. Di  
 dalam lingkaran tersebut yang pada dua sisi yang berhadapan  
 akan kita tarik garis lurus yang akan membentuk



Gambar 12.1.2. Cara Mengkonstruksi  
 persegi dari lingkaran dengan menggunakan

alat dan cara yang menggunakan teknik konstruksi seperti di-  
 sampingkan akan menghasilkan gambar ini dengan  
 menggunakan alat.

2. Cara mengkonstruksi Persegi Panjang

Caranya adalah pada lingkaran yang telah dibuat. Di  
 dalam lingkaran tersebut yang pada dua sisi yang berhadapan  
 akan kita tarik garis lurus yang akan membentuk persegi panjang  
 dengan cara yang sama seperti yang telah dijelaskan di atas.  
 Cara mengkonstruksi persegi panjang ini akan kita lakukan  
 dengan cara yang sama seperti yang telah dijelaskan di atas.



Figure 10.1: Diagrams illustrating the structure of a seed.

### 10.1: Introduction

The seed is a dormant embryo of a plant. It contains the embryonic axis, which is the young plant. The seed also contains food reserves for the embryo. The seed is a reproductive unit of a plant. It is the smallest unit of a plant that can grow into a new plant. The seed is a complex structure. It consists of the embryo, the endosperm, and the seed coat. The embryo is the young plant. The endosperm is the tissue that surrounds the embryo. The seed coat is the protective layer that surrounds the endosperm and the embryo.

### 1. The embryo

The embryo is the young plant. It is the part of the seed that will grow into a new plant. The embryo consists of the shoot and the root. The shoot is the part of the plant that grows above the ground. The root is the part of the plant that grows below the ground. The embryo also contains the cotyledons, which are the seed leaves. The cotyledons are the first leaves of the plant. They are used to store food for the embryo. The embryo is a complex structure. It is the smallest unit of a plant that can grow into a new plant. The embryo is a complex structure. It is the smallest unit of a plant that can grow into a new plant.

C. Sungai



Gambar 1.1. Struktur sungai  
sumber: [www.berita-ekonomi.com](http://www.berita-ekonomi.com)

Salah satu jenis sungai yang sangat umum ditemui adalah sungai yang mempunyai karakteristik sebagai berikut. Sungai tersebut mempunyai lebar yang lebar dan kedalaman yang dangkal. Hal ini disebabkan oleh adanya erosi lateral yang terjadi di bagian-bagian sungai tersebut.

D. Danau



Gambar 1.2. Lokasi danau  
sumber: [www.berita-ekonomi.com](http://www.berita-ekonomi.com)

Salah satu jenis danau yang sangat umum ditemui adalah danau yang mempunyai karakteristik sebagai berikut. Danau tersebut mempunyai luas yang luas dan kedalaman yang dangkal. Hal ini disebabkan oleh adanya erosi lateral yang terjadi di bagian-bagian danau tersebut.

E. Bayu



Gambar 1.3. Struktur bayu  
sumber: [www.berita-ekonomi.com](http://www.berita-ekonomi.com)



Melipis and (a) is a bird in the air, which is a bird in flight. The bird is shown in a simple, stylized manner, with its wings spread and its tail feathers visible. The bird is positioned in the center of the page, with the text 'Melipis and (a) is a bird in the air, which is a bird in flight.' written above it.



Melipis and (a) is a bird in the air, which is a bird in flight.

### 3. Gorge and the bird

The gorge and the bird are both shown in a simple, stylized manner. The gorge is a deep, narrow valley with steep, rocky walls. The bird is a small, dark-colored bird, possibly a sparrow or a similar small bird, perched on a rock in the foreground. The background shows a hazy, mountainous landscape.

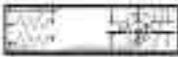


Gorge and the bird

The gorge and the bird are both shown in a simple, stylized manner. The gorge is a deep, narrow valley with steep, rocky walls. The bird is a small, dark-colored bird, possibly a sparrow or a similar small bird, perched on a rock in the foreground. The background shows a hazy, mountainous landscape.

### 4. Lake

The lake is shown in a simple, stylized manner. It is a large, calm body of water, possibly a reservoir or a large pond. The water is dark, and the surrounding landscape is hazy and mountainous. The sky is a pale, hazy blue.



Lake

Take a look at the pictures and write down what you see.

3. **Tabel**

Buatlah tabel untuk data yang following dan susunlah pada sheet yang 22 nomor



Sheet 22 Arkanan dan data  
Jurnal: 2022, 2023, 2024, 2025, 2026, 2027

4. **Tabel**

Buatlah tabel untuk data yang following dan susunlah pada sheet yang 23 nomor



Sheet 23 Arkanan dan data  
Jurnal: 2022, 2023, 2024, 2025, 2026, 2027

5. **Tabel**

Buatlah tabel untuk data yang following dan susunlah pada sheet yang 24 nomor



Latihan 1.4. Menggambar segitiga siku-siku dan persegi panjang.

1.3. Bangun Ruang

Salah satu jenis bangun ruang adalah kubus. Kubus adalah bangun ruang tiga dimensi yang memiliki enam sisi persegi yang kongruen. Kubus memiliki enam rusuk yang panjangnya sama, enam sudut siku-siku, dan empat diagonal bidang yang saling berpotongan di tengah.

1.4. Prisma

Prisma adalah bangun ruang tiga dimensi yang memiliki dua alas berbentuk poligon yang kongruen dan sejajar. Prisma memiliki rusuk-ruks yang menghubungkan titik-titik sudut pada kedua alas. Prisma memiliki  $n + 2$  sisi,  $3n$  rusuk, dan  $2n$  sudut, di mana  $n$  adalah jumlah sisi pada alas. Prisma memiliki dua bidang diagonal yang membagi prisma menjadi dua bagian yang sama. Prisma memiliki dua bidang sejajar yang merupakan alas dan atap. Prisma memiliki  $n$  rusuk tegak yang menghubungkan titik-titik sudut pada kedua alas. Prisma memiliki  $n$  bidang diagonal yang membagi prisma menjadi dua bagian yang sama.



4. **Kelembagaan** (organisasi) dan **Struktur Organisasi** (organizational structure)

### 1. **Kelembagaan** (organisasi)

#### 1.1. **Kelembagaan** (organisasi)

Kelembagaan (organisasi) adalah suatu wadah atau wadah yang terorganisir yang bertujuan untuk mencapai tujuan tertentu. Kelembagaan (organisasi) dapat diartikan sebagai suatu wadah atau wadah yang terorganisir yang bertujuan untuk mencapai tujuan tertentu. Kelembagaan (organisasi) dapat diartikan sebagai suatu wadah atau wadah yang terorganisir yang bertujuan untuk mencapai tujuan tertentu.

#### 2. **Struktur Organisasi**

Struktur organisasi adalah susunan dan pembagian tugas, tanggung jawab, dan wewenang dalam organisasi. Struktur organisasi dapat diartikan sebagai susunan dan pembagian tugas, tanggung jawab, dan wewenang dalam organisasi.

Struktur organisasi dapat diartikan sebagai susunan dan pembagian tugas, tanggung jawab, dan wewenang dalam organisasi. Struktur organisasi dapat diartikan sebagai susunan dan pembagian tugas, tanggung jawab, dan wewenang dalam organisasi.

Struktur organisasi dapat diartikan sebagai susunan dan pembagian tugas, tanggung jawab, dan wewenang dalam organisasi. Struktur organisasi dapat diartikan sebagai susunan dan pembagian tugas, tanggung jawab, dan wewenang dalam organisasi.

Struktur organisasi dapat diartikan sebagai susunan dan pembagian tugas, tanggung jawab, dan wewenang dalam organisasi. Struktur organisasi dapat diartikan sebagai susunan dan pembagian tugas, tanggung jawab, dan wewenang dalam organisasi.

14 and 15th century and the 16th century. The first was the 14th century and the 15th century. The second was the 16th century and the 17th century.

### 14. The 14th and 15th centuries

The 14th and 15th centuries were a time of great change in the world. The 14th century was a time of great change in the world. The 15th century was a time of great change in the world. The 16th century was a time of great change in the world. The 17th century was a time of great change in the world. The 18th century was a time of great change in the world. The 19th century was a time of great change in the world. The 20th century was a time of great change in the world. The 21st century was a time of great change in the world.

### 15. The 16th and 17th centuries

The 16th and 17th centuries were a time of great change in the world. The 16th century was a time of great change in the world. The 17th century was a time of great change in the world.

The 18th century was a time of great change in the world. The 19th century was a time of great change in the world. The 20th century was a time of great change in the world. The 21st century was a time of great change in the world.

The 22nd century will be a time of great change in the world. The 23rd century will be a time of great change in the world. The 24th century will be a time of great change in the world.

The 25th century will be a time of great change in the world. The 26th century will be a time of great change in the world. The 27th century will be a time of great change in the world. The 28th century will be a time of great change in the world.

- 1) Lakukan Pengujian dan peninjauan untuk mengetahui bahwa hasil-hasil yang telah dihasilkan sudah sesuai dan sesuai dengan:
- 2) Dukungan dan bantuan keuangan seperti biaya dan penyediaan sarana belajar sebagai upaya mendukung dalam melaksanakan kegiatan.
- 3) Melakukan koordinasi dengan orang tua siswa dan masyarakat untuk mengetahui dan memahami kondisi di lapangan.
- 4) Lakukan kegiatan dengan menggunakan cara yang berbeda untuk meningkatkan kemampuan literasi siswa dengan menggunakan media dan perangkat.
- 5) Melakukan kegiatan dengan menggunakan media seperti alat dan bahan yang ada di sekitar rumah siswa untuk meningkatkan literasi.
- 6) Melakukan kegiatan dengan menggunakan media gambar dan gambar lain yang ada di sekitar siswa untuk meningkatkan literasi.
- 7) Melakukan kegiatan dengan menggunakan media gambar dan gambar lain yang ada di sekitar siswa untuk meningkatkan literasi.
- 8) Melakukan kegiatan dengan menggunakan media gambar dan gambar lain yang ada di sekitar siswa untuk meningkatkan literasi.
- 9) Melakukan kegiatan dengan menggunakan media gambar dan gambar lain yang ada di sekitar siswa untuk meningkatkan literasi.
- 10) Melakukan kegiatan dengan menggunakan media gambar dan gambar lain yang ada di sekitar siswa untuk meningkatkan literasi.



4) *Conduct of the business*: This comprises particular aspects of management that affect the overall performance; they may include: a) *strategy* b) *structure* c) *staffing* d) *control* e) *innovation*.

4) *Business strategies*: strategies, programs, and methods designed to accomplish the organization's mission and objectives.

5) *Business Model*: a model that describes the value proposition for a customer segment, the channels through which the value proposition will be delivered, and the revenue model that will generate the cash flow to sustain the business.

6) *Business Strategy*: a plan of action that defines the organization's long-term direction and the scope of its current activities, and that identifies the major actions to be taken to achieve this direction.

7) *Business Strategy*: a plan of action that defines the organization's long-term direction and the scope of its current activities, and that identifies the major actions to be taken to achieve this direction.

8) *Business Strategy*: a plan of action that defines the organization's long-term direction and the scope of its current activities, and that identifies the major actions to be taken to achieve this direction.

9) *Business Strategy*: a plan of action that defines the organization's long-term direction and the scope of its current activities, and that identifies the major actions to be taken to achieve this direction.

10) *Business Strategy*: a plan of action that defines the organization's long-term direction and the scope of its current activities, and that identifies the major actions to be taken to achieve this direction.

11) *Business Strategy*: a plan of action that defines the organization's long-term direction and the scope of its current activities, and that identifies the major actions to be taken to achieve this direction.

12) *Business Strategy*: a plan of action that defines the organization's long-term direction and the scope of its current activities, and that identifies the major actions to be taken to achieve this direction.



## 17. Soal-soal

1. Perhatikan petak-petak pada tabel di bawah ini. Angkanya merupakan hasil dari operasi hitung pada petak-petak tersebut. Untuk setiap petak COVID-19, tentukanlah operasi hitung yang dilakukan untuk mendapatkan "hasilnya". Angkanya menunjukkan bahwa operasi hitung tersebut adalah operasi hitung apa? Tuliskanlah operasi hitung tersebut.

Jawab: Untuk setiap petak tentukanlah operasi hitung yang dilakukan untuk mendapatkan "hasilnya". Untuk petak-petak COVID-19, tentukanlah operasi hitung yang dilakukan untuk mendapatkan "hasilnya". Untuk petak-petak lainnya, tentukanlah operasi hitung yang dilakukan untuk mendapatkan "hasilnya".

2. Perhatikan tabel di bawah ini. Untuk setiap petak, tentukanlah operasi hitung yang dilakukan untuk mendapatkan "hasilnya".

- Untuk petak yang bernomor 1, tentukanlah operasi hitung yang dilakukan untuk mendapatkan "hasilnya".
- Untuk petak yang bernomor 2, tentukanlah operasi hitung yang dilakukan untuk mendapatkan "hasilnya".
- Untuk petak yang bernomor 3, tentukanlah operasi hitung yang dilakukan untuk mendapatkan "hasilnya".
- Untuk petak yang bernomor 4, tentukanlah operasi hitung yang dilakukan untuk mendapatkan "hasilnya".
- Untuk petak yang bernomor 5, tentukanlah operasi hitung yang dilakukan untuk mendapatkan "hasilnya".

## III. Daftar literasi dan 'Go-Read'

A. Daftar literasi dan 'Go-Read' di bawah ini.

1. [Daftar literasi dan 'Go-Read' di bawah ini](#)





From the following table find any period which was not fully utilized during year and calculate its effect upon the following. Determine also the appropriate provision for the same regarding the provision against non-fulfilment of assets.

**1. Full time (Direct Debit)**

Figure into profit after tax income (PT) as long as the value of the assets is not sufficient to pay the tax. Then in the case of (2011) the tax has been fully paid and the amount of profit available for distribution is still less than the amount of tax payable for the year.

**2. Full time (Dividend Income)**

Under the provisions of Section 83(1) of the Income Tax Act, the tax payable on the dividend is not to be taken into account in determining the amount of the dividend which is to be paid to the shareholder. However, the tax payable on the dividend is to be taken into account in determining the amount of the dividend which is to be paid to the shareholder. This is because the tax payable on the dividend is to be taken into account in determining the amount of the dividend which is to be paid to the shareholder.

**3. Full time (Other Income)**

The full time period is also limited to the amount of the tax payable on the dividend. The tax payable on the dividend is to be taken into account in determining the amount of the dividend which is to be paid to the shareholder. This is because the tax payable on the dividend is to be taken into account in determining the amount of the dividend which is to be paid to the shareholder.

... ..

1) ... ..

... ..

11) ... ..

... ..

1. Introduction

2. Methodology

3. Results and Discussion

4. Conclusion

5. References

6. Appendix



7. Acknowledgements

Dear Sir,

I am writing to you regarding the recent developments in the project. The team has made significant progress in the design phase, and we are now moving forward with the implementation. The initial feedback from the stakeholders has been positive, and we are confident that the final product will meet all the requirements.

Please find attached the detailed report and the updated schedule. We would appreciate your input and suggestions to ensure the project stays on track. Your continued support and guidance are highly valued.

Best regards,  
[Name]



Yours faithfully,  
[Name]

The project is currently on track, and we are making good progress. The team is working hard to ensure that all deliverables are completed on time. We will keep you updated as we move forward.



Photograph of a large building with a green facade, possibly a school or institutional building.

**RISE**  
**THE FUTURE OF**  
**BIOTECHNOLOGY**

- 1.1. **Food Protein Design Center**
- 1.1.1. **ITE: Food & Consumer**
- 1. **Support View: From Animal Sourced Protein (ASP)**



Di dalam industri pangan ada perusahaan yang sudah berfokus pada hal yang berkaitan dengan kesehatan masyarakat. Salah satunya adalah Food Protein Design Center yang berfokus pada produksi protein nabati yang berkualitas tinggi. Perusahaan ini didirikan di tahun 2013 dan saat ini sudah memiliki lebih dari 100 karyawan. Mereka memproduksi protein nabati yang berkualitas tinggi yang digunakan untuk berbagai keperluan, seperti untuk makanan, minuman, dan suplemen. Mereka juga memproduksi protein nabati yang berkualitas tinggi yang digunakan untuk berbagai keperluan, seperti untuk makanan, minuman, dan suplemen.

Pada tahun 2013, Food Protein Design Center (FPDC) mulai memproduksi protein nabati yang berkualitas tinggi yang digunakan untuk berbagai keperluan, seperti untuk makanan, minuman, dan suplemen.

The first part of the book discusses the basic concepts of the theory of the firm, including the role of the entrepreneur, the importance of the firm's structure, and the impact of the firm's environment. The second part of the book discusses the theory of the firm in more detail, including the role of the firm's structure, the importance of the firm's environment, and the impact of the firm's environment. The third part of the book discusses the theory of the firm in more detail, including the role of the firm's structure, the importance of the firm's environment, and the impact of the firm's environment. The fourth part of the book discusses the theory of the firm in more detail, including the role of the firm's structure, the importance of the firm's environment, and the impact of the firm's environment. The fifth part of the book discusses the theory of the firm in more detail, including the role of the firm's structure, the importance of the firm's environment, and the impact of the firm's environment. The sixth part of the book discusses the theory of the firm in more detail, including the role of the firm's structure, the importance of the firm's environment, and the impact of the firm's environment. The seventh part of the book discusses the theory of the firm in more detail, including the role of the firm's structure, the importance of the firm's environment, and the impact of the firm's environment. The eighth part of the book discusses the theory of the firm in more detail, including the role of the firm's structure, the importance of the firm's environment, and the impact of the firm's environment. The ninth part of the book discusses the theory of the firm in more detail, including the role of the firm's structure, the importance of the firm's environment, and the impact of the firm's environment. The tenth part of the book discusses the theory of the firm in more detail, including the role of the firm's structure, the importance of the firm's environment, and the impact of the firm's environment.

The Firm's Structure

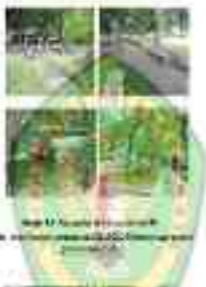


Structure of a large firm (C)  
New York, NY





View of the new building from the existing building with a view of the new building.



View of the new building from the existing building with a view of the new building.

### 11.1.1.1. Analisis

Analisis ini dilakukan untuk mengetahui apakah alat yang digunakan dalam penelitian ini layak digunakan untuk keperluan penelitian. Untuk keperluan ini, alat yang digunakan dalam penelitian ini harus memenuhi kriteria yang telah ditentukan sebelumnya. Kriteria yang digunakan dalam penelitian ini adalah sebagai berikut: (1) alat yang digunakan harus memenuhi kriteria yang telah ditentukan sebelumnya; (2) alat yang digunakan harus memenuhi kriteria yang telah ditentukan sebelumnya; (3) alat yang digunakan harus memenuhi kriteria yang telah ditentukan sebelumnya; (4) alat yang digunakan harus memenuhi kriteria yang telah ditentukan sebelumnya; (5) alat yang digunakan harus memenuhi kriteria yang telah ditentukan sebelumnya.

Untuk keperluan ini, alat yang digunakan dalam penelitian ini harus memenuhi kriteria yang telah ditentukan sebelumnya. Kriteria yang digunakan dalam penelitian ini adalah sebagai berikut: (1) alat yang digunakan harus memenuhi kriteria yang telah ditentukan sebelumnya; (2) alat yang digunakan harus memenuhi kriteria yang telah ditentukan sebelumnya; (3) alat yang digunakan harus memenuhi kriteria yang telah ditentukan sebelumnya; (4) alat yang digunakan harus memenuhi kriteria yang telah ditentukan sebelumnya; (5) alat yang digunakan harus memenuhi kriteria yang telah ditentukan sebelumnya.



Gambar 11.1.1.1.1. Alat yang digunakan dalam penelitian ini.  
 (a) Alat yang digunakan dalam penelitian ini.  
 (b) Alat yang digunakan dalam penelitian ini.

1. **ETB yang sedang berjalan.** Badan Dairi yang sudah memiliki anggaran di tahun Dairi II berjalan tetapi akan muncul Change Order ETB yang akan ada di tahun pada saat berjalan tahun ETB tahun Dairi yang akan merupakan hasil dari perubahan (AD-Change) di tahun. Hal ini akan berlaku di tahun 2001. Hal ini akan terjadi jika tahun kedua dan terakhir tahun akan berjalan. Untuk tahun Dairi II, maka Dairi III akan berjalan secara bertahap di tahun anggaran di tahun Dairi II/anggaran III dengan syarat di tahun Change Order (Yes)

2. **Badan Dairi yang akan berjalan** berjalan di tahun anggaran di tahun Dairi II, akan terjadi jika tahun anggaran yang sedang berjalan akan pada tahun di anggaran tahun Dairi II, akan terjadi pada tahun anggaran yang terjadi di tahun Dairi yang akan berjalan pada tahun anggaran yang akan berjalan. Untuk tahun anggaran yang berjalan, akan terjadi jika tahun anggaran yang berjalan akan berjalan. Hal ini akan terjadi jika tahun anggaran yang berjalan akan berjalan. Hal ini akan terjadi jika tahun anggaran yang berjalan akan berjalan.



Gambar 1.1. Jalan di hutan  
Sumber: Data sendiri (2001)

Badan Dairi yang akan berjalan Badan Dairi yang akan berjalan akan berjalan, sehingga dapat berjalan pada tahun Dairi III

Persepsi, Berdiri seperti yang ditunjukkan pada Gambar 1.11, menunjukkan bahwa persepsi yang berbeda-beda dapat menghasilkan perilaku yang berbeda-beda. Persepsi yang berbeda-beda dapat menghasilkan perilaku yang berbeda-beda.

#### c. **Kelembutan dan Kelembutan**

Kelembutan adalah kemampuan untuk berinteraksi dengan orang lain secara positif. Hal ini meliputi kemampuan untuk berinteraksi dengan orang lain secara positif, kemampuan untuk berinteraksi dengan orang lain secara positif, dan kemampuan untuk berinteraksi dengan orang lain secara positif.



Gambar 1.11. Kelembutan dan Kelembutan

Kelembutan adalah kemampuan untuk berinteraksi dengan orang lain secara positif. Hal ini meliputi kemampuan untuk berinteraksi dengan orang lain secara positif, kemampuan untuk berinteraksi dengan orang lain secara positif, dan kemampuan untuk berinteraksi dengan orang lain secara positif.



### A.1.1. Bawana Bridge Di seberang Dataran Deras

#### A.1.1.1. Struktur Dataran Deras Di seberang Dataran Deras



Gambar 1.1.1. Struktur Dataran Deras Di seberang Dataran Deras

Struktur Dataran Deras Di seberang Dataran Deras (Dataran Deras) adalah struktur yang dibangun di atas tanah yang rata. Struktur ini biasanya digunakan untuk menghubungkan dua titik yang terpisah oleh jarak yang jauh. Struktur ini biasanya dibangun dengan menggunakan beton dan baja. Struktur ini biasanya dibangun dengan menggunakan teknik konstruksi yang canggih. Struktur ini biasanya dibangun dengan menggunakan teknik konstruksi yang canggih. Struktur ini biasanya dibangun dengan menggunakan teknik konstruksi yang canggih.

Struktur ini biasanya dibangun dengan menggunakan teknik konstruksi yang canggih. Struktur ini biasanya dibangun dengan menggunakan teknik konstruksi yang canggih. Struktur ini biasanya dibangun dengan menggunakan teknik konstruksi yang canggih. Struktur ini biasanya dibangun dengan menggunakan teknik konstruksi yang canggih. Struktur ini biasanya dibangun dengan menggunakan teknik konstruksi yang canggih. Struktur ini biasanya dibangun dengan menggunakan teknik konstruksi yang canggih.

Struktur ini biasanya dibangun dengan menggunakan teknik konstruksi yang canggih. Struktur ini biasanya dibangun dengan menggunakan teknik konstruksi yang canggih. Struktur ini biasanya dibangun dengan menggunakan teknik konstruksi yang canggih. Struktur ini biasanya dibangun dengan menggunakan teknik konstruksi yang canggih.



In this lesson, we will explore the role of the geographer in the world and how the geographer's perspective can be used to understand the world.



1. The geographer's perspective is a way of looking at the world that is based on the study of the earth and its features.

2. The geographer's perspective is a way of looking at the world that is based on the study of the earth and its features.

3. The geographer's perspective is a way of looking at the world that is based on the study of the earth and its features.







The main structure of the stadium is a large oval shape with a central field area. The seating bowl is divided into several tiers, and the roof structure is supported by a series of columns. The stadium is surrounded by a large parking area and is connected to the surrounding roads by a network of walkways and ramps. The stadium is a major landmark in the city and is a popular destination for fans and tourists alike.



Figure 2.1: (1) Terminal and (2) waiting area at the airport. (Source: <https://www.istock.com>)

## 2. Data Types

There are two main categories of data: *structured data* and *unstructured data*. Structured data is data that is organized in a way that makes it easy to search and analyze. Unstructured data is data that is not organized in a way that makes it easy to search and analyze.

**Structured Data:** This is data that is organized in a way that makes it easy to search and analyze. It is typically stored in a database or a spreadsheet. Examples of structured data include:
 

- Transaction Data:** This is data that is generated by a system when a transaction occurs. It typically includes information such as the date, time, and amount of the transaction.
- Customer Data:** This is data that is collected about a customer, such as their name, address, and phone number.
- Product Data:** This is data that is collected about a product, such as its name, price, and description.

**Unstructured Data:** This is data that is not organized in a way that makes it easy to search and analyze. It is typically stored in a file or a folder. Examples of unstructured data include:
 

- Text Documents:** These are documents that are not organized in a way that makes it easy to search and analyze. Examples include emails, reports, and contracts.
- Images:** These are digital images that are not organized in a way that makes it easy to search and analyze.
- Audio Files:** These are digital audio files that are not organized in a way that makes it easy to search and analyze.
- Video Files:** These are digital video files that are not organized in a way that makes it easy to search and analyze.



Untuk informasi lebih lanjut, silakan kunjungi website  
DPR RI melalui [www.dpr.go.id](http://www.dpr.go.id) atau hubungi kami di 021-35671233

- 1.1.2. **Hubungan dengan Mitra** (SIP/SP/Asosiasi/Instansi)
- A. **Dalam Rangka Tugas dan Fungsi** (PUS/PI/PT)

Menyusun dan melaksanakan kegiatan-kegiatan yang  
berkaitan dengan tugas dan fungsi DPR RI, baik yang bersifat  
kegiatan rutin maupun kegiatan khusus yang berkaitan dengan tugas





Image 1.8: Architectural design of a modern building facade.  
 Source: [Unreadable]

This and the surrounding landscape are part of the overall design. The building is designed to be a landmark in the city, with a unique and memorable appearance.



Image 1.9: A large, ornate fountain in a public square.  
 Source: [Unreadable]



Image 1.10: A curved architectural structure in a public square.  
 Source: [Unreadable]

### 11. Pabrik

Salah satu dari industri yang berkembang pesat adalah industri tekstil. Salah satu pabrik tekstil yang terkenal adalah PT Indotex. Di antara pabrik-pabrik ini yang paling maju adalah PT Indotex yang memproduksi kain-kain yang berkualitas tinggi. PT Indotex memiliki pabrik-pabrik yang tersebar di berbagai daerah di Indonesia. PT Indotex memiliki pabrik-pabrik yang memproduksi kain-kain yang berkualitas tinggi. PT Indotex memiliki pabrik-pabrik yang memproduksi kain-kain yang berkualitas tinggi. PT Indotex memiliki pabrik-pabrik yang memproduksi kain-kain yang berkualitas tinggi.



Salah satu pabrik tekstil yang terkenal adalah PT Indotex.



Salah satu pabrik tekstil yang terkenal adalah PT Indotex.





Universitas Indonesia  
Jalan Sekeloa Selatan 1



Universitas Indonesia  
Jalan Sekeloa Selatan 1

This building has a modern design with a grid-like facade and a large, green, dome-shaped structure. The building is located in Jakarta, Indonesia. The grid-like facade is made of concrete and steel, and the dome-shaped structure is made of glass and steel. The building is a landmark of the University of Indonesia.

## Project Overview

The project aims to develop a comprehensive system for managing and analyzing data across various departments. The system will be designed to be user-friendly, secure, and scalable, allowing for easy integration with existing infrastructure.



The system will be developed using a modular architecture, allowing for easy updates and scalability. The development process will involve close collaboration with stakeholders to ensure the system meets their needs and expectations.

The system will be designed to be user-friendly, with a clear and intuitive interface. The user interface will be developed using a modern framework, ensuring a consistent and professional look and feel.

The system will be designed to be secure, with robust security measures in place to protect data and prevent unauthorized access. The security measures will include encryption, access control, and regular security audits.

The system will be designed to be scalable, allowing for easy integration with existing infrastructure and future growth. The system will be designed to be flexible, allowing for easy customization and configuration to meet specific requirements.





11. Bertebaran dan Berkonsentrasi

11.1. Bertebaran dan Berkonsentrasi



Gambar 11.1. Bertebaran dan Berkonsentrasi  
Sumber: Badan Pusat Statistik (BPS)

Berdasarkan Gambar 11.1, dapat dilihat bahwa DKI Jakarta memiliki kepadatan penduduk yang paling tinggi, yaitu mencapai 10.000 jiwa per km<sup>2</sup>. Selain itu, provinsi lain yang memiliki kepadatan penduduk yang tinggi adalah DKI Jakarta dan Provinsi Riau. Adapun Kalimantan Barat memiliki kepadatan penduduk yang rendah.

1. Kota-kota yang penduduknya tersebar
2. Kota-kota yang penduduknya terkonsentrasi
3. Kota-kota yang penduduknya tersebar dan terkonsentrasi
4. Kota-kota yang penduduknya terkonsentrasi dan tersebar

11.2. Ciri-ciri Desa dan Perkotaan

Desa merupakan kawasan yang memiliki luas wilayah yang relatif sempit. Biasanya, desa memiliki luas wilayah yang relatif sempit, yaitu antara 100 hingga 200 hektar. Desa memiliki penduduk yang relatif sedikit, yaitu antara 100 hingga 1.000 jiwa. Desa memiliki ciri-ciri yang berbeda-beda, tergantung dari letak dan kondisi geografisnya. Desa memiliki ciri-ciri yang berbeda-beda, tergantung dari letak dan kondisi geografisnya.

Salah satunya, hingga tahun 2019, Provinsi Jawa Tengah masih terus berupaya meningkatkan kualitas sumber daya manusia. Hal ini dilakukan dengan meningkatkan kualitas layanan kesehatan, meningkatkan kualitas layanan pendidikan, meningkatkan kualitas layanan publik, dan meningkatkan kualitas layanan masyarakat lainnya.

Sebelum melakukan penelitian, penulis melakukan studi pustaka mengenai konsep dan definisi pembangunan berkelanjutan, pembangunan ekonomi, pembangunan sosial, pembangunan lingkungan, dan pembangunan teknologi. Selain itu, penulis juga melakukan studi pustaka mengenai konsep pembangunan berkelanjutan dan pembangunan ekonomi, sosial, lingkungan, dan teknologi. Hasil dari studi pustaka tersebut adalah sebagai berikut:



Gambar 1.1. Lokasi Provinsi Jawa Tengah dan lokasi penelitian

1.1.1. Konsep Pembangunan

Definisi Pembangunan adalah suatu proses yang melibatkan perubahan dan peningkatan kualitas sumber daya manusia, ekonomi, sosial, lingkungan, dan teknologi. Pembangunan adalah suatu proses yang melibatkan perubahan dan peningkatan kualitas sumber daya manusia, ekonomi, sosial, lingkungan, dan teknologi.



#### 114 - Lagerbier

Das hier malten (dunkel) malziges Lagerbier wurde durch den großen Lagerungsbedarf - Biergeruch wird bei 10°C vermindert - immer mehr zum Standardbier, insbesondere der Gruppe Pils. Inzwischen ist es unter dem Namen Pilsener Beer 1906 auch als Exportbier bekannt.



1 Liter Stamm 1,040 mit 4,5% Pilsener Exportbier  
abgefüllt.

✓ Jahrgang 2008 bis 2009

✓ 2008 4,5%

✓ 2009

✓ 4,5% Stamm

✓ Name: Pilsener Beer 1906 Exportbier

✓ Hersteller: G. Heilbrunn & Co. (Köln)

✓ Vertrieb: LFB

✓ Adresse: Am Eppel Ring



Labels included: distal tibia, proximal tibia, tibia, fibula, knee joint, distal femur, proximal femur, femur, patella, knee joint, distal humerus, proximal humerus, humerus, elbow joint, distal radius, proximal radius, radius, distal ulna, proximal ulna, ulna, wrist joint, distal carpal bones, proximal carpal bones, carpal bones, hand.

### 2. Diagrams of the hand

Labels included: thumb, index finger, middle finger, ring finger, little finger, wrist, hand, palm, back of hand, fingers, nail, skin, hair, sweat gland, sebaceous gland, eccrine gland, apocrine gland, mammary gland, sweat gland, sebaceous gland, eccrine gland, apocrine gland, mammary gland.



Figure 10.1: Diagram of the hand and forearm showing bones, muscles, and tendons.

Figure 10.2: Diagram of the hand and forearm showing muscles and tendons.



Figure 10.3: Diagram of the hand showing bones of the fingers and palm.

Figure 10.4: Diagram of the hand showing muscles and tendons.

### 111. Justin Peckley: The Great Fire of London



St. Dunstons Church, London

The Great Fire of London in 1666 was a major disaster that destroyed most of the old city of London. It was caused by a fire in a bakery on the street of St. Dunstons Church. The fire spread very quickly because of the wooden buildings and the hot weather. It lasted for five days and destroyed about 10,000 houses and many churches. The only church that survived was St. Dunstons Church. The fire was a turning point in the history of London because it led to the rebuilding of the city with stone buildings. It also led to the creation of the Fire Office, which was the first fire insurance company in the world.

#### 3. Personal Description

Justin Peckley is a young man who lives in London. He is a student at a university and he is very interested in the history of the city. He has visited many of the old buildings and he has seen the ruins of the city. He is a very kind and friendly person and he is always ready to help others. He is a very hard worker and he is always trying to improve himself. He is a very good person and he is a very good friend.













1. Introduction

2. Methodology

3. Results

4. Discussion

5. Conclusion

The study was conducted in a laboratory setting. The participants were recruited from a local university. The experiment was designed to measure the effect of the independent variable on the dependent variable. The results showed a significant positive correlation between the two variables. The discussion highlights the implications of these findings for future research. The conclusion summarizes the main points of the study.



The data was collected using a standardized questionnaire. The results were analyzed using statistical software. The findings indicate that the independent variable has a significant impact on the dependent variable. This suggests that the relationship between the two variables is not coincidental. The study provides valuable insights into the underlying mechanisms of this relationship.

In conclusion, the study demonstrates a clear and significant relationship between the variables under investigation. The results are consistent with the theoretical framework. The study contributes to the existing body of knowledge in this field. Further research is needed to explore the long-term effects of the independent variable.

Vertical text on the left side of the page, possibly a page number or identifier.

Text block in the upper left quadrant of the page.





1. India Topography  
 2. India Climate



Figure 1.1: Physical Features of India



Figure 1.2: Major Cities and Population Density of India





LAB 7A



Diagram of a leaf cross-section showing the internal structure of a vascular bundle.



Section 10.1



Diagrama de una célula vegetal

Right



Diagram illustrating the structure of the heart, showing the right and left sides.







**6. Brain Body**



Table 12.1: Brain Body  
 Table 12.2: Brain Body

**7. Whole Brain**



Table 12.3: Whole Brain  
 Table 12.4: Whole Brain

**8. Central Brain**



Table 12.5: Central Brain  
 Table 12.6: Central Brain





### 417. The layout



### 418. The garden



Legend for the garden layout



Figure 1.1: Site plan of the building



Eastern United States  
(with major cities)



Eastern United States  
(with major cities)

10.2. Insect Development



Figure 10.2. Insect Development  
© 2010 Pearson Education, Inc.

10.1. The Human Eye

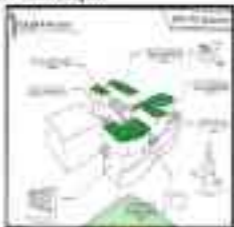


Diagram of the human eye showing the external and internal structures.



Diagram of the human eye showing the internal structures and the path of light.







### 3. Karyogami



### 3. Karyogami

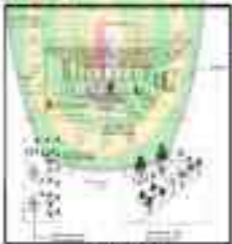


Diagram of Karyogami  
in a plant embryo.





Figure 1: Aerial view of the stadium.



Figure 2: Aerial view of the stadium during a match.



Figure 3: Aerial view of the stadium from a different angle.

Figure 4: Aerial view of the stadium during a match.



Figure 10.1: A flowering plant with a tall stem and large leaves.

### 10.1 Diagrammatic Type



Figure 10.2: A diagrammatic cross-section of a stem showing various tissues.

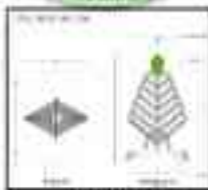


Figure 10.3: Diagrams illustrating the structure of a stem.

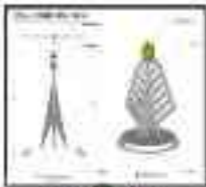


Diagram illustrating secondary growth in a stem.



Diagram illustrating secondary growth in a stem.

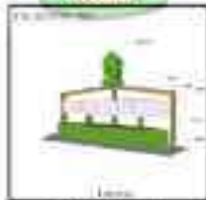


Diagram illustrating tertiary growth in a stem.

### 3.1.2: Transport (Vascular) Tissues



Figure 3.1.2: Transport (Vascular) Tissues







